

АКТ

государственной историко-культурной экспертизы

разделов об обеспечении сохранности объекта культурного наследия, включённого в реестр, выявленного объекта культурного наследия, входящих в состав проектной или иной документации, проектов обеспечения сохранности указанных объектов при проведении земляных, строительных, мелиоративных, хозяйственных работ, указанных в статье 30 Федерального закона от 25.06.2002 № 73-ФЗ «Об объектах культурного наследия (памятниках истории и культуры) народов Российской Федерации» работ по использованию лесов и иных работ, включающих оценку воздействия таких работ на указанные объекты и содержащих меры по обеспечению сохранности указанных объектов при проведении таких работ в границах территорий указанных объектов либо на земельном участке, непосредственно связанном с земельным участком в границах территорий указанных объектов:

«Раздел об обеспечении сохранности объекта культурного наследия федерального значения «Саровское городище», начало II тыс. н.э., при реализации проекта «Создание объектов инженерной инфраструктуры, необходимой для благоустройства территории памятника природы «Заливной луг» в г. Сарове Нижегородской области»

№ 13-01/03-26/Н

13.03.2026 г.

Дата начала проведения экспертизы:	09.03.2026 г.
Дата окончания проведения экспертизы:	13.03.2026 г.
Место проведения экспертизы:	г. Кострома
Заказчик экспертизы:	ИП Антонов С.В. ОГРНИП: 323527500154875
Сведения об эксперте:	novikov-kostroma@mail.ru, +79607405889
Фамилия, имя и отчество:	Новиков Александр Викторович
Образование:	Высшее, кандидат исторических наук
Специальность:	Историк, археолог
Стаж работы по профилю экспертной деятельности:	28 лет
Место работы и должность:	ООО «Костромская археологическая экспедиция», ИНН 4401110167, +7 (4942)450745, заместитель директора, зам. председателя КОО ВОО ВООПИК
Реквизиты решения уполномоченного органа по аттестации экспертов на проведение экспертизы с указанием объектов экспертизы:	Приказ Министерства культуры Российской Федерации от 26 мая 2025 г. № 927
<i>Профиль экспертной деятельности:</i> — выявленные объекты культурного наследия в целях обоснования целесообразности включения данных объектов в реестр; — документы, обосновывающие включение объектов культурного наследия в реестр; — документы, обосновывающие исключение объектов культурного наследия из реестра; — земли, подлежащие воздействию земляных, строительных, мелиоративных, хозяйственных работ, предусмотренных статьёй 25 Лесного кодекса Российской Федерации работ по использованию лесов (за исключением работ, указанных в пунктах 3, 4 и 7 части 1 статьи 25 Лесного кодекса Российской Федерации) и иных работ, в случае, если указанные земли расположены в границах территорий, утверждённых в соответствии с пунктом 34.2 пункта 1 статьи 9 Федерального закона от 25.06.2002 № 73-ФЗ «Об объектах культурного наследия (памятниках истории и культуры) народов Российской Федерации»;	

- документация, за исключением научных отчётов о выполненных археологических полевых работах, содержащая результаты исследований, в соответствии с которыми определяется наличие или отсутствие объектов, обладающих признаками объекта культурного наследия, на земельных участках, подлежащих воздействию земляных, строительных, мелиоративных, хозяйственных работ, указанных в статье 30 Федерального закона от 25.06.2002 № 73-ФЗ «Об объектах культурного наследия (памятниках истории и культуры) народов Российской Федерации» работ по использованию лесов и иных работ;
- разделы об обеспечении сохранности объекта культурного наследия, включённого в реестр, выявленного объекта культурного наследия, входящие в состав проектной или иной документации, проекты обеспечения сохранности указанных объектов при проведении земляных, строительных, мелиоративных, хозяйственных работ, указанных в статье 30 Федерального закона от 25.06.2002 № 73-ФЗ «Об объектах культурного наследия (памятниках истории и культуры) народов Российской Федерации» работ по использованию лесов и иных работ, включающие оценку воздействия таких работ на указанные объекты и содержащие меры по обеспечению сохранности указанных объектов при проведении таких работ в границах территорий указанных объектов либо на земельном участке, непосредственно связанном с земельным участком в границах территорий указанных объектов;
- документация, обосновывающая уточнение сведений об объекте культурного наследия, включённом в реестр, о выявленном объекте культурного наследия;
- документация, обосновывающая установление особого режима использования земельного участка, водного объекта или его части, в границах которых располагается объект археологического наследия.

Настоящее заключение государственной историко-культурной экспертизы составлено на основании требования государственного органа охраны объектов культурного наследия, в соответствии со ст. 30 Федерального закона от 25.06.2002 № 73-ФЗ «Об объектах культурного наследия (памятниках истории и культуры) народов Российской Федерации» (далее: № 73-ФЗ) и Положением о государственной историко-культурной экспертизе, утверждённым постановлением Правительства Российской Федерации от 25.04.2024 № 530.

Заявление об ответственности:

В соответствии с законодательством Российской Федерации, я, *Новиков Александр Викторович*, автор настоящего экспертного заключения, несу полную ответственность за достоверность сведений, изложенных в настоящем заключении, обязуюсь соблюдать принципы проведения экспертизы, установленные ст. 29 № 73-ФЗ, провести экспертизу в порядке, предусмотренном Положением о государственной историко-культурной экспертизе, утверждённым постановлением Правительства Российской Федерации от 25.04.2024 № 530. Содержание ст. 307 УК РФ об ответственности за дачу заведомо ложного заключения мне известно и понятно.

Я, *Новиков Александр Викторович*, не имею родственных связей с заказчиком работ по объекту экспертизы (его должностными лицами и работниками); не состою с ним в трудовых отношениях; не имею перед ним долговых и / или иных имущественных обязательств; не владею его ценными бумагами (акциями, долями участия, паями в уставных капиталах); не заинтересован в результатах исследований и решениях, вытекающих из настоящего экспертного заключения, с целью получения выгоды в виде денег,
Эксперт по проведению ГИКЭ: Новиков А.В.

Документ подписан электронной подписью.

ценностей, иного имущества, услуг имущественного характера или имущественных прав для себя или третьих лиц.

Цель экспертизы:

Обеспечение сохранности объектов культурного наследия, включённых в реестр, выявленных объектов культурного наследия либо объектов, обладающих признаками объекта культурного наследия, при проведении земляных, строительных, мелиоративных, хозяйственных работ, указанных в статье 30 № 73-ФЗ работ по использованию лесов и иных работ (ст. 28 № 73-ФЗ).

Экспертиза рассматривает только вопросы, связанные с объектами археологического наследия и воздействием на них проектируемых работ, вопросы архитектуры и реставрации, воздействия планируемых работ на иные объекты культурного наследия помимо объектов археологического наследия экспертизой не рассматриваются и являются предметом самостоятельной экспертизы.

Объект хозяйственной деятельности:

Создание объектов инженерной инфраструктуры, необходимой для благоустройства территории памятника природы «Заливной луг» в г. Сарове Нижегородской области.

Участок планируемых работ располагается в границах территории объекта культурного наследия федерального значения «Саровское городище», нач. II тыс. н. э., включённого в Единый государственный реестр объектов культурного наследия (памятников истории и культуры) народов Российской Федерации под № 521640585320006, принятого на государственную охрану Решением Нижегородского областного Совета народных депутатов от 30.11.1993 г. № 366-м «О внесении изменений и дополнений в решение областного Совета народных депутатов от 15.06.1993 № 196-м «Об объявлении находящихся на территории городов Арзамас-16, Балахны и Ветлуги объектов, имеющих историческую, культурную и научную ценность, памятниками истории и культуры областного значения» и Постановлением администрации Нижегородской области от 11.12.1998 г. № 331 «Об отнесении недвижимых объектов, находящихся на территории Нижегородской области, имеющих историческую, научную и художественную ценность к памятникам истории и культуры местного (областного) значения».

Объект экспертизы:

Разделы об обеспечении сохранности объекта культурного наследия, включённого в реестр, выявленного объекта культурного наследия, входящие в состав проектной или иной документации, проекты обеспечения сохранности указанных объектов при проведении земляных, строительных, мелиоративных, хозяйственных работ, указанных в статье 30 Федерального закона от 25.06.2002 № 73-ФЗ «Об объектах культурного наследия (памятниках истории и культуры) народов Российской Федерации» работ по использованию лесов и иных работ, включающие оценку воздействия таких работ на указанные объекты и содержащие меры по обеспечению сохранности указанных объектов при проведении таких работ в границах территорий указанных объектов либо на земельном участке, непосредственно связанном с земельным участком в границах территорий указанных объектов: *«Раздел об обеспечении сохранности объекта культурного наследия*

Документ подписан электронной подписью.

федерального значения «Саровское городище», начало II тыс. н.э., при реализации проекта «Создание объектов инженерной инфраструктуры, необходимой для благоустройства территории памятника природы «Заливной луг» в г. Сарове Нижегородской области».

Перечень документов, представленных заявителем:

1. Раздел об обеспечении сохранности объекта культурного наследия федерального значения «Саровское городище», начало II тыс. н.э., при реализации проекта «Создание объектов инженерной инфраструктуры, необходимой для благоустройства территории памятника природы «Заливной луг» в г. Сарове Нижегородской области. — Москва, 2026. Раздел документации разработан ФГБУН Институт археологии РАН на 65 л.

Документ представлен в электронном виде в формате pdf.

Сведения об обстоятельствах, повлиявших на процесс проведения и результаты экспертизы:

Обстоятельств, повлиявших на процесс проведения и результаты экспертизы, не имеется. Дополнительных сведений, которые могли бы повлиять на процесс проведения и результаты настоящей экспертизы, не поступало.

Сведения о проведённых исследованиях: методы, объем и характер работ:

При подготовке настоящего Акта выполнены работы:

- рассмотрена представленная Заказчиком документация, подлежащая экспертизе;
- осуществлён анализ полученных и собранных данных (документов, материалов, информации) с целью определения соответствия представленной Заказчиком документации, обосновывающей меры по обеспечению сохранности объекта культурного наследия при строительных работах на земельном участке, подлежащем хозяйственному освоению, требованиям государственной охраны объектов культурного наследия;
- дана оценка основных проектных решений, направленных на сохранность объекта культурного (археологического) наследия федерального значения «Саровское городище», начало II тыс. н. э.;
- результаты экспертизы оформлены в виде Акта государственной историко-культурной экспертизы.

Перечень документов и материалов, привлекаемых при проведении экспертизы, использованной специальной, технической и справочной литературы:

1. Федеральный Закон от 25.06.2002 г. № 73-ФЗ «Об объектах культурного наследия (памятниках истории и культуры) народов Российской Федерации».
 2. Положение о государственной историко-культурной экспертизе (утверждено постановлением Правительства Российской Федерации от 25.04.2024 № 530 «Об утверждении Положения о государственной историко-культурной экспертизе»).
 3. Положение о порядке проведения археологических полевых работ и составления научной отчётной документации (утверждено постановлением Бюро Отделения историко-филологических наук Российской академии наук от 12 апреля 2023 г. № 15).
 4. Правила выдачи, приостановления и прекращения действия разрешений (открытых листов) на проведение работ по выявлению и изучению объектов археологического наследия, включая работы, имеющие целью поиск и изъятие археологических предметов
- Эксперт по проведению ГИКЭ: Новиков А.В.*

Документ подписан электронной подписью.

(утверждены постановлением правительства Российской Федерации от 24 октября 2022 г. № 1893).

5. Закон Нижегородской области от 03.07.2007 г. № 86-З «Об объектах культурного наследия (памятниках истории и культуры) народов Российской Федерации, расположенных на территории Нижегородской области».

6. Решение Нижегородского областного Совета народных депутатов от 30.11.1993 г. № 366-м «О внесении изменений и дополнений в решение областного Совета народных депутатов от 15.06.93 № 196-м «Об объявлении находящихся на территории городов Арзамас-16, Балахны и Ветлуги объектов, имеющих историческую, культурную и научную ценность, памятниками истории и культуры областного значения».

7. Постановление администрации Нижегородской области от 11.12.1998 г. № 331 «Об отнесении недвижимых объектов, находящихся на территории Нижегородской области, имеющих историческую, научную и художественную ценность к памятникам истории и культуры местного (областного) значения».

8. Сведения из Единого государственного реестра объектов культурного наследия (памятников истории и культуры) народов Российской Федерации.

Факты и сведения, выявленные и установленные в результате проведения экспертизы:

Рассматриваемый «Раздел об обеспечении сохранности объекта культурного наследия федерального значения «Саровское городище», начало II тыс. н.э., при реализации проекта «Создание объектов инженерной инфраструктуры, необходимой для благоустройства территории памятника природы «Заливной луг» в г. Сарове Нижегородской области» разработан ФГБУН Институт археологии РАН в 2026 г. (далее по тексту: *Раздел, Раздел документации*). Исполнители — С.И. Милованов, Е.И. Романова.

Раздел составлен на 65 листах, состоит из введения, пояснительной записки, включающей пять глав, списка использованных источников и литературы, альбома иллюстраций (29 иллюстраций). В результате проведения экспертизы установлено следующее.

Во введении отражены цель, задачи, содержание и юридические основания проекта, имеются сведения о выполненных видах и объёмах работ при разработке *Раздела документации*, указана использованная нормативная документация.

В пояснительной записке присутствуют следующие главы: 1. Геоморфологическая и геологическая характеристика исследуемой территории. 2. Историко-археологическая характеристика территории проектирования. 3. Общая характеристика участка планируемых работ. 4. Анализ проектного предложения. 5. Мероприятия по обеспечению сохранности объекта археологического наследия.

1. Территория проектирования располагается в Нижегородской области, в центральной части г. Сарова, на левом берегу р. Сатис, в 5–560 м к югу, юго-востоку и востоку от уреза воды в ней. Южная часть территории проектирования проходит вдоль северной границы объекта культурного наследия федерального значения «Монастырский комплекс «Саровская пустынь», в 20–30 м к северу от неё.

В геоморфологическом отношении участок проектирования находится в пределах западного склона Приволжской возвышенности, в той её части, которая рядом

Документ подписан электронной подписью.

исследователей именуется Арзамасской возвышенностью или Тёше-Мокшинским платообразным возвышенным районом. Она представляет собой пологоволнистую равнину, расчленённую глубоко врезанными долинами рек Мокши, Тёши, Алатыря и их притоками. Сложена лессовидными суглинками и глинами, с серыми лесными и чернозёмными почвами, занятыми пашней и дубравными лесами.

Абсолютные высоты в пределах возвышенности достигают 210 м. Довольно густой долинной сетью её поверхность расчленена на платообразные массивы с пологими склонами к речкам, оврагам и балкам, образующие холмисто-увалистую равнину с хорошо разработанными речными долинами. Основные водоразделы, как и течение самых крупных рек, ориентированы в субширотном направлении.

В пределах Арзамасской возвышенности развиты серые лесные почвы, которые сильно перепаханы, но остаются определённым свидетельством бывшего широкого распространения дубравных и узколиственных лесов. В настоящее время значительная часть возвышенности также покрыта лесами. В основном это берёзово-осиновые разнолесья, иногда с примесью ели, сосны и липы. В долинах рек, особенно на надлуговых (низких надпойменных) террасах распространяются сосновые светлохвойные боры.

Город Саров расположен в южной части Арзамасской возвышенности. Рельеф местности здесь эрозионный, пологоволнистый с неглубокими древними балками, с характерными уклонами 1–4 %. Территория города до застройки представляла собой задровую равнину, сложенную флювиогляциальными песками, перекрывающими разнообразными по генезису и составу ледниковые (в том числе моренные) отложения эпохи Днепровского оледенения. Последние лежат на палеозойских желтоватых пористых доломитах с включением прослоев и желваков кремня, сформировавшихся на рубеже позднего карбона — ассельского века пермского периода

2. В *Разделе документации* имеется подробная историческая справка, включающая подглавы: «Краткий очерк истории г. Саров», «Историческая справка участка проектирования», «Краткая характеристика объекта культурного наследия федерального значения «Саровское городище», нач. II тыс. н.э.», «История археологического изучения территории проектирования».

В первую очередь авторы *Раздела документации* рассматривают историю города Сарова. Первое упоминание о древнем поселении, расположенном у места слияния рек Саровки и Сатиса, встречается в выписи из писцовой книги Афанасия Нармацкого и дьяка Макара Внукова 1614–1615 гг.

Археологические исследования показали, что освоение данной территории относится к эпохе железного века. Именно этим временем датируются материалы из поселения, обнаруженного на длинном саблеобразном мысу у слияния рек Саровки и Сатиса.

На рубеже I и в начале II тыс. н. э. эти места, как и бассейн р. Мокши (р. Сатис — её правый приток), населяли мордовские племена. В XII–XIII вв. на территории современного г. Сарова располагалось крупнейшее из известных мордовских городищ, относимое исследователями к поселениям протогородского типа. Оно занимало верхнюю площадку мыса у слияния рек Саровки и Сатиса и участок прилегающей к нему береговой террасы.

С запада, со стороны пологой части мыса городище было защищено первой линией земляных укреплений, перерезающей мыс поперёк. С востока оно охватывалось широкой дугой земляных укреплений четвёртой линии протяжённостью около 1,4 км. Концы этой

Документ подписан электронной подписью.

линии укреплений выходили к обрывам береговой террасы, служившим естественной защитой для поселения с севера и юга. Высота вала на разных участках колебалась в пределах 3,5–5,5 м, глубина — от 1,8 до 2,2 м, ширина — от 15 до 20 м.

Внутреннее пространство городища перегораживали ещё три линии валов и рвов таким образом, что территория городища представляла собой четыре площадки, изолированные друг от друга укреплениями.

Наиболее мощной была самая протяжённая линия земляных укреплений, дуга которых охватывала средневековое поселение с восточной стороны. Высота её насыпи ещё в середине XX в. достигала 2,0–3,5 м, а ширина рва, выкопанного перед ней, — 20 м. Глубина рва (в среднем — порядка 2 м) нарастала у северного окончания укреплений вблизи берегового обрыва р. Сатис, где искусственное углубление плавно переходило в отвершек оврага, припойменное расширение которого (в районе пересечения ул. Победы и пр. Октябрьского) было заболочено. Недалеко от поймы р. Сатис укрепления имели широкий проезд. С южной стороны эта линия укреплений выходила к обрывистому берегу р. Саровки у современной Комсомольской площади.

Территория поселения не ограничивалась платформой береговой террасы. С западной стороны она включала в себя длинную саблеобразную стрелку при впадении р. Саровки в р. Сатис (пр. Мира). Верхняя площадка этого мыса короткими поперечными валами и рвами была разделена на несколько участков — «городов». На месте крайнего западного вала в настоящее время возвышается колокольня Саровского монастыря.

Археологические исследования показали, что городище было разрушено в первой половине XIII в. Вплоть до второй половины XVII в. это место оставалось пустым и незаселённым. С 1664 г. на Саровской горе стали селиться монахи.

Основателем монастыря стал монах Арзамасского Введенского монастыря Исаакий, после принятия в 1715 г. великой схимы получивший имя Иоанна. В начале XVIII в. Иоанн возбудил ходатайство об учреждении в Сарове иноческой обители. В 1705 г. князь Кугушев, владелец «старого городища», передал отцу Иоанну в дар участок земли между реками Сатисом и Саровкой для будущей обители. Первые церковные постройки монастыря возводились, скорее всего, на участке между самым западным и следующим за ним или вторым после него валами городища (так называемый «Средний город»).

В январе 1706 г. митрополит Рязанский Стефан Яворский удовлетворил прошение об устройении церкви на «старом городище». 28 апреля 1706 г. заложен деревянный храм в честь иконы Божией матери «Живоносный источник», освящённый 16 июня 1706 г.

В 1707 г. внутри монастырского двора построена большая деревянная церковь Преображения Господня с двумя приделами, в 1708 г. она освящена. Один из приделов был посвящён Зосиме и Савватию Соловецким. Кроме того, существовала надвратная церковь Чуда архангела Михаила. В 1711 г. освящена пещерная церковь Антония и Феодосия Печерских. В 1712 г. после сильного пожара монахам пришлось возводить всё заново.

Во второй четверти XVIII в. при втором настоятеле монастыря Дорофее (1731–1747 гг.) монастырский архитектурный ансамбль приобрёл законченный вид. В 1744 г. завершилось строительство первого каменного храма пустыни — церкви Успения. Во второй половине XVIII в. строятся и другие каменные храмы: больничная церковь Зосимы и Савватия (1745), колокольня рядом с Успенской церковью (1750 г.), церковь Иоанна Предтечи над источником под горой (1752 г.) и др. К этому времени все монахи имели свои

Документ подписан электронной подписью.

кельи. Строятся и хозяйственные помещения: хлебная и поваренная, трапезная, просфорная, столярная, портная; в монастыре также имелись две кузницы и конюшня. В обители могло находиться до 30 монахов.

Со временем у Саровской пустыни стали появляться состоятельные вкладчики. В 1770 г. по инициативе настоятеля Ефрема (1758–1777 гг.) началось строительство нового большого собора. Успенский собор, ставший главным храмом монастыря, создавался талантливым саровским монахом Иоакимом, в миру Иваном Федоровым. По его замыслу старую Успенскую (Демидовскую) церковь не стали разрушать, а превратили в алтарь и ризницу нового храма.

В апреле 1789 г. при настоятеле Пахомии (1777–1794 гг.) было подано прошение о строительстве со стороны западного въезда на территорию монастыря новой четырёхъярусной колокольни с главными (Святыми) воротами обители и Никольской церковью во втором ярусе. Строительство закончено в 1801 г. Здание старой колокольни было разобрано. После этого центральная часть монастыря приобрела вид, известный по гравюрам, многочисленным фотографиям и открыткам.

Во второй половине XVIII — начале XIX вв. монастырская территория представляла собой неправильную трапецию, вытянутую по направлению запад — восток. Её периметр обозначался оградой, келейными корпусами с угловыми башнями и другими хозяйственными и культовыми постройками. К западу от этой части была расположена площадь, где стояли монастырские гостиницы. У входа в монастырь находилась базарная площадь.

Внутри ограды основной части монастыря в ассиметричном порядке располагалось несколько церквей. Восточнее других, занимая практически центральное место, находился Успенский собор, к западу от него — тёплая церковь Живоносного источника. У северо-западного угла территории монастыря находилась каменная больничная церковь Св. Зосимы и Савватия, построенная совместно с больничным корпусом. На территории монастыря имелась также церковь Святого Великомученика и Целителя Пантелеймона. Она была устроена как домовая церковь при больнице и располагалась около юго-западной башни монастыря. Следов от этой небольшой церкви не осталось.

За восточными воротами под горой располагался храм Иоанна Предтечи. Основанием храма служила огромная каменная арка, под которой находился источник первоначальника Иоанна. Первое здание храма, стоявшего на источнике, было построено в 1752 г. В 1821–1827 гг. церковь перестроена. Храм строился в стиле зрелого классицизма. Вода из родника поднималась вверх «машиной» и подземными трубами направлялась во все монастырские здания. По всей территории монастыря был проложен водопровод.

В XIX столетии на территории монастыря возведены Всесвятская церковь (1832–1834 гг.), храм в честь Серафима Саровского над его кельей (1897 г.) и примыкающее к ней новое здание трапезной (1828 г.).

Расцвет Саровской пустыни пришёлся на начало XX в. Строились новые корпуса, росло число братии. В монастыре находилось до 70 монахов и 240 послушников.

В 1918 г. земли монастыря национализированы, начались многочисленные реквизиции имущества, конфискация церковных ценностей. Вокруг монастыря появился посёлок. В марте 1927 г. принято правительственное решение о ликвидации Саровского монастыря. Оставшееся имущество и строения были переданы в ведение Нижегородского

Документ подписан электронной подписью.

управления НКВД. Незадолго до этого арестовали последнего игумена пустыни. В 1928 г. в Саровском монастыре организовали колонию для беспризорников, но в ноябре 1931 г. она была закрыта. Впоследствии в посёлке была организована исправительная трудовая колония для подростков и взрослых заключённых. В дальнейшем на её месте возник механический завод.

В 1951, 1954 гг. взорваны Успенский храм и церковь Живоносного Источника. На их месте пробита улица им. Сталина (в настоящее время пр. Мира). Доступ в комплекс пещер монастыря был перекрыт, входы завалены. Остальные постройки использовались преимущественно в хозяйственных целях, а в здании бывшего собора Серафима Саровского был открыт городской драмтеатр.

В 1993 г. восстановлен и освящён Всесвятский храм. В 2006 г. обитель «Саровская пустынь» возобновлена. В этом же году монастырю был передан восстановленный и освящённый храм Иоанна Предтечи, а в 2009 г. — здание северного келейного корпуса. В дальнейшем восстановлены пещерный храм в честь св. Антония и Феодосия Печёрских, а также храм в честь св. Зосимы и Савватия. В настоящее время завершены работы по воссозданию Успенского собора, восстановлены церковь Живоносного источника и келейные корпуса.

В *Разделе документации* имеется историческая справка, разработанная непосредственно для участка проектирования.

Южный участок проектируемой инженерной инфраструктуры, необходимой для благоустройства территории памятника природы «Заливной луг», располагается в непосредственной близости к территории объекта культурного наследия федерального значения «Монастырский комплекс «Саровская пустынь» — в 30–35 м к северу и северо-северо-востоку от объектов культурного наследия федерального значения «Просфорный корпус», «Северо-западная (просфорная) башня», «Богадельня», восстановленного храма Зосимы и Савватия, в 45–50 м к северу и северо-северо-востоку от объектов культурного наследия федерального значения «Игуменский корпус (царский дворец)» и Корпус келий на северной стороне». Южный участок объекта проектирования огибает восстановленный храм Иоанна Предтечи в 30–45 м к северо-северо-западу, северу и северо-востоку от него. Участок проектирования располагается у подножия северного склона мыса, на котором в начале II тыс. н. э. располагалось древнее мордовское городище, а с XVII в. — монастырь.

Заливной луг, расположенный за стенами обители, к северу от неё, представляет собой часть естественного ландшафта, окружавшего основанную в 1706 г. Саровскую пустынь и составлявшего с нею единое эстетическое целое. В конце XIX — начале XX вв. на месте луга находились монастырские огороды, что отражено на изображениях обители того времени. Располагались они там, вероятно, и в конце XVII — начале XVIII вв.

Согласно отдельным письменным источникам, в то время близ Сатиса, «при огородах», располагались и монашеские кельи, — на гору они были перенесены только вместе с учреждением иноческой обители в 1706 г. В соответствии с первой редакцией паспорта памятника природы «Заливной луг», современная растительность, восстановившаяся в полной мере на этой территории, свидетельствует, что до неё здесь был луг с характерным для высокоувлажнённых, богатых органикой почв сообществом. Заливной луг является частью природно-культурного комплекса, центром которого является монастырь Саровская пустынь.

Эксперт по проведению ГИКЭ: Новиков А.В.

Страница 9 из 20

Таким образом, авторы *Раздела документации* делают следующий вывод. Южный участок проектируемой инженерной инфраструктуры располагается вдоль северной границы мордовского городища XII–XIII вв., у подножия северного склона мыса, на котором в XVIII в. вырос Саровский монастырь. Территория ниже по рельефу, в границах заливного луга использовалась монахами под огороды.

Раздел документации включает описание и характеристику объекта культурного (археологического) наследия федерального значения «Саровское городище».

Согласно архивным источникам, городище имело пять линий укреплений. Четыре из них, располагавшихся в мысовой части, уничтожены при строительстве монастырских сооружений в XVIII в. Пятая, внешняя линия укреплений сnivelирована при строительстве в 50-е годы XX в. Площадь памятника археологии составляет 44 га, датировка — X–XIII вв.

Система оборонительных сооружений городища в настоящее время может быть реконструирована только на основании сохранившихся письменных источников — материалов земельного межевания 1783–1787 годов, сообщении иеромонаха Порфирия 1892 г., генпроекта городской застройки 1949 г.

Археологическое изучение Саровского городища началось в 1993 г., когда памятник был локализован и впервые описан в результате разведочных изысканий одного из отрядов экспедиции ТОО «Нижегородская археологическая служба». В 1994–2001 гг. под руководством Н.Н. Грибова на памятнике проводились стационарные археологические раскопки, в результате которых исследовано около 930 кв. м. Вторая, достаточно крупная площадка размером 290 кв. м, была раскопана под руководством А.И. Самсоновой в 2016 г. Эти работы проводились на территории, ограниченной крайними восточными укреплениями городища, — в так называемом, «четвёртом» городе.

По результатам работ 1993–2001 гг. было установлено, что средневековый культурный слой памятника представляет собой тёмно-серую супесь, достаточно плотную, насыщенную мелкими угольками. Он лежит на материковом основании в виде песка или доломитовой муки. Мощность его варьирует в пределах 0,05–0,35 м с характерным значением 0,2–0,25 м. В первом «городе», в западной части бывшей монастырской территории, по данным шурфовки он сохранился в неповрежденном состоянии под 90-сантиметровой толщей напластований XVIII–XX вв. Во втором «городе», на территории монастыря, и третьем «городе» он был зафиксирован лишь в полностью переотложенном состоянии. На открытых площадках большого четвёртого «города» средневековый культурный слой, как правило, частично переотложенный на глубину 10–15 см в позднейший советский период, лежит на песчаном материке сразу под дерном.

Территория Саровского монастыря XVIII — начала XX вв. целиком входит в черту средневекового городища. Она занимает участок между первой (с запада) и третьей линиями его укреплений и располагается почти на середине длины мыса при устье р. Саровки на высоте 12–17 м над уровнем поймы р. Сатис.

На мысовой части памятника, занимаемой Саровской пустыней, первый шурф, вскрывший под отложениями советского и монастырского периодов средневековый культурный слой, был исследован в 1993 г. Археологические раскопки с целью локализации утраченных построек монастыря проводились в 2004, 2007, 2008 гг. под руководством Е.Л. Хворостовой; шурфовочные работы — в 2010 г. под руководством Е.Е. Бочкарёвой; археологические наблюдения на откопанном под закладку фундамента нового Успенского

Эксперт по проведению ГИКЭ: Новиков А.В.

собора котловане — в 2016 г. Н.Н. Грибовым, на участке восстановления церкви Живоносного источника — в 2018 г. С.В. Сазоновым и на участке северо-восточного келейного корпуса с центральной проездовой башней — в 2018 г. И.В. Апоничкой. В результате этих работ получены данные о характере фундаментов разрушенных сооружений монастыря, их современном состоянии, размерах и конструкции утраченных церковных зданий в целом. На некоторых участках, обычно за пределами границ перекопов фиксировались непотревоженные средневековые напластования.

Разработчики *Раздела документации* подробно рассматривают историю археологического изучения территории проектирования. Южная часть участка планируемых работ находится в северо-западной части объекта культурного наследия федерального значения «Саровское городище», вдоль его северной границы.

Участки археологических исследований вблизи территории планируемых работ располагались, в основном, на территории Саровского монастыря, однако в 2016 г. А.И. Самсоновой проводились археологические раскопки в зоне воздействия строительных работ по прокладке подъездных путей к запроектированному транспортно-пешеходному мосту через р. Сатис от ул. Давиденко до ул. Академика Сахарова. Общая площадь археологических раскопок, включавшая в себя раскоп и шурф, составила 294 кв. м.

В раскопе, заложенном на участке перекладки коммуникаций у северо-восточного фасада д. 6 по пр. Октябрьскому (в 70 м к востоку от восточной части южного участка трассы проектируемой ливневой канализации), общая суммарная мощность напластований варьировалась от 0,7 м на южной периферии раскопа до 1,4 м в его северной части. Прослежена следующая стратиграфия.

Самые верхние напластования толщиной 0,16–0,56 м отложились во время проведения последних масштабных работ по благоустройству в конце XX в. и были представлены преимущественно разреженным дёрном, перекрытым им тёмно-коричневым лёгким суглинком, представляющим собой привозной торфосодержащий газонный грунт, а также рыхловатой тёмно-серой супесью, представлявшей собой планировочный грунт.

Вскрытые ниже культурные напластования стратиграфически дифференцировались на три основных горизонта. Первый (верхний) горизонт датировался советской эпохой в рамках середины — второй половины XX в. Мощность связанных с ним напластований составляла более 1 м. Второй (средний) горизонт хронологически мог быть соотнесён с периодом функционирования Саровской пустыни и началом советского периода — до начала активной фазы строительства жилой застройки современного Сарова. Его наиболее вероятные временные рамки — начало XVIII — середина XX вв. Мощность этих отложений составляла 0,2–0,4 м. На локальных участках они перекрывали материк.

Третий (нижний) стратиграфический горизонт представлял собой чёрный (тёмно-серый) уплотнённый песок, насыщенный сажей и мелкими углями, содержащий только средневековые материалы, преимущественно фрагменты лепной неорнаментированной с примесью шамота керамики от чаш и горшечно- или мискообразных сосудов, профилировка которых типична для посудной керамики Саровского городища. С верхней поверхности этого слоя зафиксированы врезки ям монастырского времени. Характерная мощность этого слоя была всего около 0,06 м, максимальная — 0,14 м. На площадке раскопа он сохранился на материке на небольших локальных участках.

Документ подписан электронной подписью.

Вскрытый на раскопе материк — рыхлый светлый однородный дюнный песок был зафиксированы на отметках -108/-160 см.

В ходе археологических раскопок у д. 6 по пр. Октябрьскому были зафиксированы следы присутствия культурных напластований и отдельных сооружений (материковых ям) средневекового периода (XI–XIII вв.) и времени существования Саровского монастыря (XVIII — начала XX вв.). Подавляющее большинство обнаруженных средневековых предметов были характерны для ранее изученных комплексов Саровского городища и других памятников средневековой мордвы предмонгольского периода. Зафиксированные в раскопе средневековые культурные отложения подтвердили предположение об освоении всей (по крайней мере, большей) территории городища в средневековое время.

Шурф, заложенный на узком задернованном участке между кромкой берегового обрыва левого берега в районе пойменного расширения р. Сатис и проезжей частью пр. Октябрьского (примерно в 210 м к северо-востоку от восточной части южного участка трассы проектируемой ливневой канализации), подтвердил бесперспективность археологических исследований на данном участке. Культурные отложения здесь, по предположению автора работ, были срезаны вместе с почвенными горизонтами при прокладке проспекта ещё в конце 40-х — начале 50-х гг. XX в.

В 2020 г. Волжской экспедицией Института археологии РАН под руководством А.С. Пронина проводились научно-исследовательские археологические работы в рамках работ по сохранению объекта культурного наследия федерального значения «Монастырский комплекс «Саровская пустынь», на входящих в него объектах культурного наследия федерального значения «Корпус келий на северной стороне» (северо-восточный келейный корпус, г. Саров, пр. Мира, д. 17), «Корпус келий на северной стороне» (г. Саров, пр. Мира, д. 21), «Богадельня» (г. Саров, пр. Мира, д. 25), «Просфорный корпус» (г. Саров, пр. Мира, д. 27), «Северо-западная (просфорная) башня» (г. Саров, пр. Мира, д. 29). Все эти участки исследований располагались в 30–50 м к югу и юго-западу от западной части южного участка трассы проектируемой ливневой канализации.

В ходе работ на участке, где расположен объект культурного наследия федерального значения «Корпус келий на северной стороне» (северо-восточный келейный корпус), было заложено 2 шурфа общей площадью 3,2 кв. м с южной стороны северо-восточного келейного корпуса. В шурфах прослежена схожая стратиграфия: верхняя часть напластований была сформирована в результате современного благоустройства и устройства бетонной отмостки. Общая мощность данных напластований составляла 0,36–0,66 м в шурфе 1 и 0,46–0,96 м в шурфе 2. Ниже был зафиксирован культурный слой монастырского периода, XVIII — начала XX вв., представленный тёмно-коричневой и коричневой супесями с редкими включениями кирпичной крошки, древесного тлена, примесью угля. Общая мощность данного стратиграфического горизонта составляла 0,19–0,6 м. Ниже залегали культурные напластования эпохи Средневековья, связанные со временем функционирования городища, мощностью 0,1–0,26 м, образованные тёмно-серой супесью с включениями угля, обожжённой глины и камней. Напластования XII–XIII вв. были прослежены по всей площади обоих шурфов. По мнению автора работ, шурф 2 полностью попал в границы заглубленного в материк объекта, заполнение которого мощностью до 0,42 м было прослежено от уровня нижней границы тёмно-серой супеси. Коллекция керамического материала включала в себя круговую керамику эпохи Нового

Эксперт по проведению ГИКЭ: Новиков А.В.

времени, а также лепную керамику XII–XIII вв. В ходе работ в шурфе 1 было найдено 2 индивидуальные находки: фрагмент котла и сьюльгама из цветного металла.

В ходе работ на участке, где находится объект культурного наследия федерального значения «Корпус келий на северной стороне», был заложен 1 шурф площадью 1,5 кв. м со стороны северо-восточного фасада здания. В шурфе прослежена следующая стратиграфия: верхняя часть напластований была сформирована в результате благоустройства (укладки асфальта), а также планировки территории во второй половине XX в. Общая мощность данных напластований составила 0,8–1,24 м. Ниже были зафиксированы напластования, сформировавшиеся в конце XIX — первой половине XX вв., представленные серой супесью с включениями извести, большого количества битого кирпича, угля и древесного тлена. Мощность данного стратиграфического горизонта составила 1,04–1,16 м. На основании выявленного материала этот слой был датирован концом XIX — началом XX вв. Он был прорезан фундаментным рвом. По мнению автора работ, данное обстоятельство может указывать на то, что в первой половине — середине XX вв. на этом участке проводились ремонтные работы, связанные с укреплением северной стены келейного корпуса, расположенного на кромке мыса. На дне шурфа были зафиксированы культурные напластования, вероятнее всего, связанные с эпохой Средневековья — временем функционирования городища, мощностью 0,26–0,61 м. При этом индивидуальных находок и керамического материала в слое XII–XIII вв. найдено не было.

В ходе работ у северного фасада здания объекта культурного наследия федерального значения «Богадельни» был заложен 1 шурф общей площадью 1,5 кв. м. Верхняя часть напластований в шурфе представляла собой слои, связанные с работами по устройству бетонной гидроизоляции фундаментов здания богадельни в начале XXI в., их общая мощность составила 0,64–0,84 м. Ниже были прослежены слои, относящиеся к концу XVIII — первой половине XX вв. Под ними была зафиксирована тонкая прослойка извести, связанная, вероятнее всего, со строительством здания Богадельни в конце XVIII в., перекрывавшая культурный слой монастырского периода конца XVII — конца XVIII вв., мощностью до 0,15 м, под которым зафиксирован культурный слой эпохи Средневековья. Мощность средневекового культурного слоя составила 0,18–0,22 м. Керамического материала и индивидуальных находок в этом слое найдено не было.

В ходе археологических работ у северного фасада объекта культурного наследия федерального значения «Просфорный корпус» был заложен один шурф размером 1,0 x 1,5 м, вытянутый по линии север — юг. Впоследствии из-за обнаружения в шурфе фундаментов ранее неизвестного строения и нескольких обвалов стенок к шурфу было осуществлено несколько прирезок и его окончательные размеры достигли 2,3 x 1,7 м. На момент завершения работ шурф был вытянут по линии запад — восток. Верхняя часть напластований была сформирована в результате современного благоустройства (асфальт и подсыпка под асфальтовое покрытие). Общая мощность данного горизонта составила 0,14–0,28 м. Ниже были зафиксированы напластования XX в., а также заполнение позднего объекта в северной части шурфа. Общая мощность этих напластований в южной части шурфа составляла 0,47 м, в северной — 0,04 м. Ниже на всю глубину до материка были прослежены слои, связанные с планировочными работами по выравниванию рельефа, возможно, с засыпкой существовавшего ранее рва Саровского городища в XVIII–XIX вв. Максимальная мощность прослеженных слоёв составила 1,64 м.

Документ подписан электронной подписью.

В ходе археологических работ у объекта культурного наследия федерального значения «Северо-западная (просфорная) башня» был заложен один шурф размером 1,0 x 1,7 м со стороны северного фасада. Впоследствии шурф был увеличен до размеров 1,0 x 2,12 м. Верхние слои в шурфе были представлены напластованиями, сформированными в результате современного благоустройства (асфальт и бетон), мощностью 0,31–0,33 м. Ниже были зафиксированы напластования XX в., общая мощность которых составила 0,79–1,1 м. Под ними были прослежены слои, связанные с планировочными работами по выравниванию рельефа, возможно, с засыпкой существовавшего ранее рва в XVIII в. Из-за периодического обрушения стенок шурфа, работы в нём были остановлены по соображениям техники безопасности на отм. -2,20 м.

В 2023 г. специалистами Института археологии РАН было заложено 11 шурфов размерами 1 x 1 м, 1,2 x 2 м, 1,1 x 1,2 м, 1,8 x 1,2 м, общей площадью 12,32 кв. м на участке, где расположен объект культурного наследия федерального значения «Губернаторский корпус» (в 55 м к югу от западной части участка проектирования). В шурфах прослежено три стратиграфических горизонта. По обнаруженным находкам и характеру стратиграфии они были отнесены к XII–XIII вв., XVIII–XIX вв. и XX в.

С периодом Средневековья были связаны слои, сформированные преимущественно из тёмно-серой супеси с разнообразными включениями, основными из которых были древесный уголь и обожжённая глина, что предшествовали археологическому материку (доломитовый песок). Толщина этого горизонта на разных участках зависела от степени его сохранности, так как во многих местах он был уничтожен строительством периода конца XVIII–XX вв. Общая мощность культурного слоя не превышала 0,4–0,5 м. Наибольшая толщина сохранившихся напластований периода Средневековья была прослежена в шурфе 11 и была равна 0,66 м. Помимо этого было встречено и частично изучено два заглубленных в материк объекта хозяйственного назначения (шурфы 2, 11).

К горизонту возведения Губернаторского корпуса были отнесены слои периода XVIII–XIX вв., зафиксированные преимущественно в шурфах, заложенных во внутренней части здания. Они были сформированы из серых, тёмно-серых, коричневых супесей с включением строительного мусора и перекрывали средневековые напластования. Толщина этого горизонта на отдельных участках достигала 0,77 м.

К слоям XX в. были отнесены многочисленные перекопы от прокладки труб системы канализации и отопления. Они были зафиксированы преимущественно в шурфах с внешней стороны здания. Мощность этих покровных слоёв варьировалась в пределах 0,36–1,7 м.

Землеотвод, в границах которого планируется реализация проекта «Создание объектов инженерной инфраструктуры, необходимой для благоустройства территории памятника природы «Заливной луг» в г. Сарове Нижегородской области», располагается в пределах участка по объекту «Благоустройство набережных р. Сатис и р. Саровка и территории памятника природы «Заливной луг» в г. Сарове Нижегородской области», обследованного под руководством археолога А.С. Пронина в 2019 г. Археологические разведки тогда проводились на территории, включающей в себя три участка:

— участок благоустройства территории памятника «Заливной луг» (с юго-запада ограниченный возвышенностью, занятой Свято-Успенской Саровской пустыней, с востока и северо-востока — возвышенностью, по которой проходит ул. Захарова и Октябрьский проспект, с северо-запада и запада — руслом р. Сатис. Южная часть этого участка

Документ подписан электронной подписью.

совпадала с южной частью планируемых работ по созданию объектов инженерной инфраструктуры);

— участок благоустройства набережной р. Сатис (расположенный по обоим берегам р. Сатис от моста на проспекте Музрукова до моста на ул. Зернова. Участок территории благоустройства набережной на левом берегу р. Сатис протяжённостью около 150 м находится в границах территории объекта археологического наследия «Саровское городище»);

— участок благоустройства набережной р. Саровки (расположенный по обоим берегам реки от моста на проспекте Музрукова до земельного участка по адресу: г. Саров, ул. Южный проезд, д. 32. Территория благоустройства на правом берегу р. Саровка располагается в границах территории объекта археологического наследия «Саровское городище»).

На этой территории было заложено 15 шурфов (14 шурфов размером 1 х 1 м и 1 шурф размером 1 х 2 м), общей площадью 16 кв. м и поставлена 1 зачистка длиной 1 м. Вблизи участка планируемых работ по устройству ливневой канализации было заложено 4 шурфа: № 1, 2, 3 и 9, в которых не выявлено наличия культурного слоя.

Таким образом, авторы *Раздела документации* приходят к следующему выводу. Участок планируемых работ проходит вдоль северной границы объекта культурного наследия федерального значения «Саровское городище». В ходе археологических работ 2016, 2020 и 2023 гг. у д. 6 по Октябрьскому пр. и у северных корпусов Саровского монастыря был зафиксирован культурный слой Средневековья мощностью 0,1–0,6 м под отложениями, сформированными в результате современного благоустройства и ремонтов, мощностью 0,4–1,7 м, а также культурными напластованиями монастырского периода, XVIII — начала XX вв., толщиной 0,2–0,8 м. Следует заметить, что описанные участки исследований в границах археологического памятника располагались вне пойменной части р. Сатис, значительно выше по рельефу, чем участок проектирования. В ходе археологических разведок 2019 г., проведённых на территории, частично совпадающей с землеотводом по проекту «Создание объектов инженерной инфраструктуры, необходимой для благоустройства территории памятника природы «Заливной луг» в г. Сарове Нижегородской области», наличия культурного слоя и объектов археологического наследия выявлено не было.

3. В *Разделе документации* представлены характеристика и описание современного технического состояния участка проектируемых работ, имеются материалы современной фотофиксации.

Территория планируемых работ представляет собой два землеотвода, связанных с проектируемыми трассами ливневой канализации и двумя локальными очистными сооружениями, устраиваемыми на берегу р. Сатис. Оба участка находятся в границах памятника природы «Заливной луг», представляющего собой находящийся в черте города в окружении дорог и застройки луг, до создания насыпной дамбы бывший заливным, затоплявшийся водами р. Сатис в весеннее время. По северному и западному краям луга проложены пешеходные дорожки на дамбах высотой 1,5 м, препятствующие затоплению луга во время весеннего разлива реки. Луг представляет собой часть естественного ландшафта, окружающего монастырь Саровская Пустынь, — участок речной поймы с комплексом присущих ей типами фитоценозов и имеет высокую эстетическую ценность.

Эксперт по проведению ГИКЭ: Новиков А.В.

Страница 15 из 20

Документ подписан электронной подписью.

На лугу, главным образом по краям, имеются деревья и кустарники (клён американский, берёза повислая, ива козья, ива белая). Густой травостой — дерновина представляет собой типичное луговое растительное сообщество.

Южная ветка проектируемой ливневой канализации протяжённостью 967 м проходит вдоль подножья крутого склона коренного берега р. Сатис. Она начинается в 50 м западу от здания детской поликлиники (Октябрьский проспект, д. 6). Землеотвод следует в общем направлении на запад на протяжении около 220 м. Далее перед церковью Иоанна Предтечи поворачивает на северо-запад и через 50 м после пересечения пешеходного моста снова поворачивает на запад. После мостика южная ветка участка продолжается между пешеходной дорожкой и руслом старицы. Через 280 м от мостика участок пересекает пешеходную дорожку, идущую с северо-востока, и выходит к первому локальному очистному сооружению, расположенному прямо у берега р. Сатис. От очистного сооружения ветка следует на запад между руслом реки и пешеходной асфальтированной зоной. Южная ветка землеотвода заканчивается в 80 м к востоку от автомобильного моста через р. Сатис. Территория, по которой проходит этот участок, местами заболочена, поросла деревьями и кустами. Рельеф дневной поверхности неровный из-за положения у склона берега, — он понижается в направлении к старице и далее к руслу р. Сатис. Отметки дневной поверхности варьируются в пределах 119–127 м в Балтийской системе высот.

Северная ветка проектируемой ливневой канализации протяжённостью 473 м начинается в 40 м к северо-западу от д. 15 по Октябрьскому проспекту. Первоначально землеотвод идёт между руслом старицы и автомобильным шоссе в общем направлении на северо-запад. Постепенно трасса проектируемой канализации поворачивает на западо-северо-запад, продолжается вдоль обочины автодороги. В центральной части северная ветка участка пересекает асфальтированную пешеходную дорожку. Далее участок следует до склона берега р. Сатис. У полого склона реки находится второе локальное очистное сооружение, в 40 м к югу от автомобильного моста через р. Сатис. Здесь заканчивается северная ветка землеотвода. На этом участке территория проектирования большей частью также представляет собой заболоченную местность, поросшую деревьями и кустарником. Рельеф дневной поверхности северной части проектируемой канализации более ровный по сравнению с южной. Он плавно понижается в направлении к руслу р. Сатис, отметки дневной поверхности находятся в пределах 119–123 м в Балтийской системе высот.

В границах объекта культурного наследия федерального значения «Саровское городище», начало II тыс. н. э., находятся только несколько отрезков южного участка проектируемой канализации (северный участок располагается за его границами): отрезок КК1-КК6, отрезок КК17-КК25, участки ливневой канализации от дождеприемных и канализационных колодцев КК1.1-КК1, КК3.1-КК3, КК4.1-КК4, КК19.1-КК19, КД5-КК25, КД6-К22, южные отрезки участков КД1-КК13, КД2-КК14, КД4-КК28.

Участок планируемых работ насыщен подземными сетями инженерных коммуникаций: вблизи проектируемой трассы ливневой канализации проходят несколько веток существующей ливневой канализации.

4. В Разделе документации представлено описание планируемых земляных работ в реализации проекта «Создание объектов инженерной инфраструктуры, необходимой для благоустройства территории памятника природы «Заливной луг» в г. Сарове Нижегородской области».

Эксперт по проведению ГИКЭ: Новиков А.В.

Страница 16 из 20

Документ подписан электронной подписью.

Проектная документация подготовлена ИП Антоновым С.В.

С целью благоустройства территории памятника природы «Заливной луг» в его границах вдоль южной и северо-западной границ запланировано устройство сетей ливневой канализации общей протяжённостью 1 440 м со средней глубиной залегания трубопроводов 2,8 м, с установкой 67 колодцев. В границах объекта культурного наследия федерального значения «Саровское городище» находятся следующие участки проектируемой сети:

— отрезок КК1-КК6 общей длиной 198,6 м с глубиной залегания трубопровода 2,22–2,85 м;

— отрезок КК17-КК25 общей длиной 190,4 м с глубиной залегания трубопровода 2,21–3,24 м;

— участки ливневой канализации от дождеприемных и канализационных колодцев КК1.1-КК1, КК3.1-КК3, КК4.1-КК4, КК19.1-КК19, КД5-КК25, КД6-К22, южные отрезки участков КД1-КК13, КД2-КК14, КД4-КК28 общей длиной 121,1 м с глубиной залегания трубопровода 1,5–3,47 м.

Общая длина всех этих участков ливневой канализации составляет 510,1 м. Ширина траншеи для прокладки трубопроводов — 1,7–1,9 м. Площадь земляных работ на участках устройства траншей в границах памятника археологии составляет не менее 867,2 кв. м.

На проектируемой сети ливневой канализации в границах объекта культурного наследия федерального значения «Саровское городище» устанавливаются дождевые и канализационные колодцы в количестве 25 штук. Для каждого колодца откапываются котлованы размерами 3 х 3 м. При ширине траншеи в 1,7 м за её границами площадь земляных работ по устройству котлована каждого колодца составляет около 3,9 м. Площадь земляных работ на участках устройства котлованов колодцев за границами траншей под прокладку трубопроводов составляет 97,5 кв. м.

Разработчики *Раздела* подчёркивают, что в случае изменения каких-либо проектных решений или методик, описанных в Разделе, документация нуждается в корректировке.

5. Учитывая характер и объём планируемых работ, прогнозируемую мощность, структуру, степень сохранности культурного слоя на участке проектирования, авторы *Раздела документации* предлагают проведение спасательных археологических мероприятий по обеспечению сохранности объекта культурного наследия федерального значения «Саровское городище», начало II тыс. н. э., при реализации проекта «Создание объектов инженерной инфраструктуры, необходимой для благоустройства территории памятника природы «Заливной луг» в г. Сарове Нижегородской области» **в форме археологических наблюдений на площади 964,7 кв. м.**

Анализ архивных и библиографических материалов, результатов проведённых вблизи и на участке проектирования археологических исследований позволил определить, что земляные работы, предусмотренные проектными решениями в границах объекта культурного наследия федерального значения «Саровское городище», начало II тыс. н. э., угрожают его сохранности.

Выбор данного вида работ обусловлен тем, что в соответствии с результатами археологических исследований, культурные напластования XII — середины XIII вв. прослеживаются в этой части объекта культурного наследия федерального значения «Саровское городище» на участках выше по рельефу под техногенными отложениями, связанными благоустройством и ремонтом зданий, и под напластованиями монастырского

Эксперт по проведению ГИКЭ: Новиков А.В.

Документ подписан электронной подписью.

периода, XVIII — начала XX вв. При этом в ходе археологических разведок 2019 г., проведённых на территории, частично совпадающей с землеотводом проектируемой канализации, наличия культурного слоя и объектов археологического наследия выявлено не было. Участок проектирования располагается на периферии объекта археологического наследия. Археологические наблюдения позволяют установить наличие культурного слоя и степень его сохранности.

Авторы *Раздела документации* подчёркивают, что в случае обнаружения в ходе проведения археологических наблюдений непо потревоженного культурного слоя или конструктивных составляющих объекта археологического наследия, в соответствии со ст. 33(1), 36, 37, 40 (1) Федерального закона № 73-ФЗ от 25.06.2002 г. «Об объектах культурного наследия (памятниках истории и культуры) народов Российской Федерации» вторым этапом мероприятий по сохранению объекта археологического наследия определяются спасательные археологические раскопки на всей площади, где выявлены культурные напластования и конструктивные составляющие объекта археологического наследия.

Раздел документации содержит подробное описание методики археологических наблюдений при реализации проекта «Создание объектов инженерной инфраструктуры, необходимой для благоустройства территории памятника природы «Заливной луг» в г. Сарове Нижегородской области». Также перечислены технические условия, необходимые для производства спасательных археологических полевых работ (сведения о необходимых помещениях, оборудовании, инструментах, ограждении и т. д.), — все они соответствуют действующей методике и достаточны для проведения спасательных археологических полевых работ по проекту в объёме и форме, предусмотренными *Разделом документации*.

Таким образом, исходя из прогнозируемой ситуации на участке, авторы *Раздела документации* в качестве мер по обеспечению сохранности объекта культурного (археологического) наследия федерального значения «Саровское городище», начало II тыс. н. э., предлагают проведение спасательных археологических работ в форме **археологических наблюдений на площади 964,7 кв. м.**

Обоснование вывода экспертизы

1. Предложенные в «*Разделе об обеспечении сохранности объекта культурного наследия федерального значения «Саровское городище», начало II тыс. н.э., при реализации проекта «Создание объектов инженерной инфраструктуры, необходимой для благоустройства территории памятника природы «Заливной луг» в г. Сарове Нижегородской области»* археологические работы, необходимые для обеспечения сохранности объекта культурного (археологического) наследия федерального значения «Саровское городище», начало II тыс. н. э., предусматривают, что видом таких работ при земляных работах являются ***археологические наблюдения на площади 964,7 кв. м.***

Археологические наблюдения предусмотрены для участков повреждённого культурного слоя. Участок проектирования расположен на периферии объекта археологического наследия, где культурный слой сформирован неравномерно. Авторы *Раздела документации* отмечают возможность изменения режима работ на раскопки согласно абз. 2 п. 5.2 Положения о порядке проведения археологических полевых работ и составления научной отчётной документации (утверждено постановлением Бюро *Эксперт по проведению ГИКЭ: Новиков А.В.*

Документ подписан электронной подписью.

Отделения историко-филологических наук Российской академии наук от 12 апреля 2023 г. № 15) (далее: *Положение*) в случае обнаружения в ходе работ сохранившихся участков культурного слоя, хозяйственных, жилых или производственных построек и др.

Применение археологических наблюдений на участке проектируемых работ правомерно, поскольку такие работы являются одним из видов полевых спасательных работ, указанных в пп. 3 п. 7 ст. 45.1 № 73-ФЗ. В соответствии с абз. 3 п. 7 ст. 45.1. № 73-ФЗ археологические наблюдения — проведение научных исследований объектов археологического наследия на повреждённых участках территорий объектов археологического наследия в целях выявления на них археологических предметов и сохранившихся участков культурного слоя и (или) исследуемых методами археологических раскопок конструктивных составляющих объектов археологического наследия.

Согласно п. 1.3 *Положения*, повреждённый культурный слой — культурный слой, нарушенный, перемещённый, переотложенный в результате природных процессов либо антропогенного воздействия последних ста лет. Согласно абз. 2 п. 5.2 *Положения*, в случае выявления в ходе археологических наблюдений участков с неповреждённым культурным слоем исследование осуществляется в соответствии с методикой проведения археологических раскопок, определенной разделом 4 *Положения*.

Учитывая характер планируемых работ и степень сохранности культурного слоя на участке проектирования, охранные мероприятия, выбранные разработчиками *Раздела документации*, по мнению Эксперта, являются оптимальными. Одним из важнейших организационных условий их выполнения является согласованность действий подрядчиков, Заказчика и Исполнителя.

2. Приведённые далее в *Разделе документации* состав археологических полевых работ, порядок их проведения в целом соответствуют принятой в Российской Федерации методике, закреплённой в Положении о порядке проведения археологических полевых работ и составления научной отчётной документации (утверждено постановлением Бюро Отделения историко-филологических наук Российской академии наук от 12 апреля 2023 г. № 15).

Таким образом, охранные мероприятия, предложенные в *Разделе документации*, являются обоснованными и достаточными для выполнения требований, содержащихся как в действующем законодательстве об охране объектов культурного наследия Российской Федерации, так и в методических руководствах, разработанных Министерством культуры Российской Федерации и Институтом археологии Российской академии наук. Проведение этих мероприятий должно быть согласовано с региональным органом охраны объектов культурного наследия и контролироваться с его стороны, при этом предусмотренные спасательные археологические работы, согласно ст. 45.1 Федерального закона № 73-ФЗ, могут проводиться исключительно на основании разрешения (открытого листа), выдаваемого федеральным органом охраны объектов культурного наследия (Министерством культуры РФ) физическому лицу на основании заключения Института археологии РАН.

3. При выполнении земляных, хозяйственных и иных работ в границах объекта культурного (археологического) наследия федерального значения «Саровское городище», начало II тыс. н. э., на земельном участке, отведённом для реализации проекта «Создание объектов инженерной инфраструктуры, необходимой для благоустройства территории

Эксперт по проведению ГИКЭ: Новиков А.В.

Документ подписан электронной подписью.

памятника природы «Заливной луг» в г. Сарове Нижегородской области», необходимо осуществление комплекса специализированных археологических работ, обозначенных в «Разделе об обеспечении сохранности объекта культурного наследия федерального значения «Саровское городище», начало II тыс. н.э., при реализации проекта «Создание объектов инженерной инфраструктуры, необходимой для благоустройства территории памятника природы «Заливной луг» в г. Сарове Нижегородской области».

4. Экспертиза рекомендует *Раздел документации* для согласования государственным органом охраны объектов культурного наследия.

Вывод экспертизы:

Рассмотрев *Раздел документации*, экспертиза делает вывод о **ВОЗМОЖНОСТИ (положительное заключение)** обеспечения сохранности объекта культурного наследия федерального значения «Саровское городище», начало II тыс. н. э., при реализации проекта «Создание объектов инженерной инфраструктуры, необходимой для благоустройства территории памятника природы «Заливной луг» в г. Сарове Нижегородской области».

Приложение:

1. Раздел об обеспечении сохранности объекта культурного наследия федерального значения «Саровское городище», начало II тыс. н.э., при реализации проекта «Создание объектов инженерной инфраструктуры, необходимой для благоустройства территории памятника природы «Заливной луг» в г. Сарове Нижегородской области. — на 65 л.

Эксперт по проведению
государственной историко-культурной экспертизы

Новиков Александр Викторович

ДОКУМЕНТ ПОДПИСАН ЭЛЕКТРОННОЙ ПОДПИСЬЮ



ПОДЛИННОСТЬ ДОКУМЕНТА ПОДТВЕРЖДЕНА.
ПРОВЕРЕНО В ПРОГРАММЕ КРИПТОАРМ.

ПОДПИСЬ

Общий статус подписи:	Подпись верна
Сертификат:	453A6B002EB3BBB5443348935A1A2C5D
Владелец:	02513891739, 440130612360, novikov-kostroma@mail.ru, Новиков Александр Викторович, Новиков, Александр Викторович, RU, Костромская область
Издатель:	ООО "КОМПАНИЯ "ТЕНЗОР", ООО "КОМПАНИЯ "ТЕНЗОР", Удостоверяющий центр, проспект Московский, д.12, г. Ярославль, Ярославская область, RU, 7605016030, 1027600787994, sa_tensor@tensor.ru
Срок действия:	Действителен с: 03.08.2025 09:20:25 UTC+03 Действителен до: 03.08.2026 09:30:25 UTC+03
Дата и время создания ЭП:	13.03.2026 16:08:39 UTC+03

ФЕДЕРАЛЬНОЕ ГОСУДАРСТВЕННОЕ БЮДЖЕТНОЕ
УЧРЕЖДЕНИЕ НАУКИ
ИНСТИТУТ АРХЕОЛОГИИ РОССИЙСКОЙ АКАДЕМИИ НАУК

«утверждаю»

Советник директора ИА РАН П.Г. Гайдуков



Раздел об обеспечении сохранности объекта культурного наследия
федерального значения «Саровское городище», начало II тыс. н.э.,
при реализации проекта «Создание объектов инженерной инфраструктуры,
необходимой для благоустройства территории памятника природы «Заливной луг»
в г. Сарове Нижегородской области»

Руководитель работ:


МИЛОВАНОВ С.И.

Исполнитель:


РОМАНОВА Е.И.

МОСКВА 2026

СОДЕРЖАНИЕ

I. Введение.....	3
II. Пояснительная записка.....	6
1. Геоморфологическая и геологическая характеристика исследуемой территории.....	6
2. Историко-археологическая характеристика территории проектирования.....	9
2.1. Краткий очерк истории г. Саров	9
2.2. Историческая справка участка проектирования	14
2.3. Краткая характеристика объекта культурного наследия федерального значения «Саровское городище», нач. II тыс. н.э.	15
2.4. История археологического изучения территории проектирования	18
3. Общая характеристика участка планируемых работ.....	25
4. Анализ проектного предложения.....	27
5. Мероприятия по обеспечению сохранности объекта археологического наследия.....	28
Список использованных источников и литературы.....	33
Альбом иллюстраций.....	36

I. ВВЕДЕНИЕ

Раздел об обеспечении сохранности объекта культурного наследия федерального значения «Саровское городище», начало II тыс. н.э., при реализации проекта «Создание объектов инженерной инфраструктуры, необходимой для благоустройства территории памятника природы «Заливной луг» в г. Сарове Нижегородской области» разработан в исполнение ст. 36 Федерального закона от 25.06.2002 № 73-ФЗ (ред. от 03.08.2018) «Об объектах культурного наследия (памятниках истории и культуры) народов Российской Федерации», в соответствии с которой в случае наличия объектов культурного наследия на территории, подлежащей освоению, в проекты проведения землеустроительных, земляных, строительных, мелиоративных, хозяйственных и иных работ, должны быть внесены разделы об обеспечении сохранности объектов культурного наследия. Согласно действующему законодательству, строительные, дорожные, мелиоративные и иные работы, создающие угрозу существования объектам археологического наследия, могут проводиться лишь после осуществления необходимых мероприятий, обеспечивающих сохранность памятников.

Работы по составлению проектной документации выполнялись на основании договора № 949МС-25 от 29 сентября 2025 г., заключенного между ФГБУН Институт археологии РАН и ИП Антонов С.В.

Участок планируемых работ располагается в границах территории объекта культурного наследия федерального значения «Саровское городище», нач. II тыс. н.э., включённого в Единый государственный реестр объектов культурного наследия (памятников истории и культуры) народов Российской Федерации под № 521640585320006, принятого на государственную охрану Решением Нижегородского областного Совета народных депутатов от 30.11.1993 г. №366-м «О внесении изменений и дополнений в решение областного Совета народных депутатов от 15.06.1993 № 196-м «Об объявлении находящихся на территории городов Арзамас-16, Балахны и Ветлуги объектов, имеющих историческую, культурную и научную ценность, памятниками истории и культуры областного значения» и Постановлением администрации Нижегородской области от 11.12.1998 г. № 331 «Об отнесении недвижимых объектов, находящихся на территории Нижегородской области, имеющих историческую, научную и художественную ценность к памятникам истории и культуры местного (областного) значения».

Участок проектирования находится в центральной части г. Сарова, на левом берегу р. Сатис, в 5-560 м к югу, юго-востоку и востоку от уреза воды в ней, южная часть территории проектирования проходит вдоль северной границы объекта культурного

наследия федерального значения «Монастырский комплекс «Саровская пустынь», в 20-30 м к северу от нее.

Основной задачей подготовки раздела проекта является определение объема и методики проведения археологических исследований в целях сохранения объекта культурного наследия федерального значения «Саровское городище» на участке проведения земляных работ, запланированных проектной документацией «Создание объектов инженерной инфраструктуры, необходимой для благоустройства территории памятника природы «Заливной луг» в г. Сарове Нижегородской области».

Для решения поставленной задачи выполнены следующие виды и объемы работ:

- предварительное ознакомление с литературными и графическими материалами (проработка печатных материалов по территории проектирования; изучение и анализ фондовых, архивных материалов и письменных источников) и их анализ;

- сбор данных по геоморфологии изучаемой территории и геологической характеристики участка проведения работ;

- анализ проектных решений по созданию объектов инженерной инфраструктуры для благоустройства территории памятника природы «Заливной луг» в г. Сарове Нижегородской области;

- составление ситуационного плана местности, характеризующее размещение объекта археологического наследия и соотношение с проектными решениями по созданию объектов инженерной инфраструктуры для благоустройства территории памятника природы «Заливной луг» в г. Сарове Нижегородской области;

- проработка проектных решений по сохранению объекта культурного наследия федерального значения «Саровское городище»;

- составление ведомости видов и порядка работ по сохранению объекта культурного наследия федерального значения «Саровское городище»;

- составление иллюстративной части документации по сохранению объекта культурного наследия федерального значения «Саровское городище»;

- написание текста Пояснительной записки к документации по сохранению объекта культурного наследия федерального значения «Саровское городище» в составе проектной документации «Создание объектов инженерной инфраструктуры, необходимой для благоустройства территории памятника природы «Заливной луг» в г. Сарове Нижегородской области» в г. Сарове Нижегородской области;

- обоснование необходимости проведения спасательных мероприятий на участках объекта археологического наследия на рассматриваемом земельном участке.

При разработке проекта использовалась следующая нормативная документация:

- Федеральный закон от 25.06.2002 г. № 73-ФЗ «Об объектах культурного наследия (памятниках истории и культуры) народов Российской Федерации»;
- ГОСТ Р 55627-2013 «Археологические изыскания в составе работ по реставрации, консервации, ремонту и приспособлению объектов культурного наследия»;
- ГОСТ Р 55528-2013 «Состав и содержание научно-проектной документации по сохранению объектов культурного наследия. Памятники истории и культуры. Общие требования (с Поправкой)»;
- Постановление Правительства РФ от 16.02.2008 № 87 «О составе разделов проектной документации и требованиях к их содержанию»;
- Закон Нижегородской области от 03.07.2007 г. №86-З «Об объектах культурного наследия (памятниках истории и культуры) народов Российской Федерации, расположенных на территории Нижегородской области»;
- Решение Нижегородского областного Совета народных депутатов от 30.11.1993г. №366-м «О внесении изменений и дополнений в решение областного Совета народных депутатов от 15.06.93 № 196-м «Об объявлении находящихся на территории городов Арзамас-16, Балахны и Ветлуги объектов, имеющих историческую, культурную и научную ценность, памятниками истории и культуры областного значения»;
- Постановление администрации Нижегородской области от 11.12.1998 г. № 331 «Об отнесении недвижимых объектов, находящихся на территории Нижегородской области, имеющих историческую, научную и художественную ценность к памятникам истории и культуры местного (областного) значения»;
- Правила выдачи, приостановления и прекращения действия разрешений (открытых листов) на проведение работ по выявлению и изучению объектов археологического наследия, включая работы, имеющие целью поиск и изъятие археологических предметов (утверждены постановлением Правительства РФ от 24.10.2022 № 1893);
- Положение о порядке проведения археологических полевых работ и составления научной отчетной документации (утверждено постановлением Бюро Отделения историко-филологических наук Российской академии наук от 12.04.2023 г. № 15);
- Письма Управления государственной охраны объектов культурного наследия №518/18-1280 от 20.07.09 и №518/18-2825 от 12.12.08 «О требованиях, предъявляемых к составу и оформлению раздела об обеспечении сохранности объектов культурного наследия»;

- Национальный стандарт Российской Федерации «Состав и содержание научно-проектной документации по сохранению объектов культурного наследия. Памятники истории и культуры. Общие требования». Утвержден и введен в действие Приказом Федерального агентства по техническому регулированию и метрологии от 28 августа 2013 г. № 593-ст;

- «Сборник цен на научно-проектные работы по памятникам истории и культуры» от 01 января 1991 г. СЦНПР-91, утвержденный приказом Министерства культуры СССР № 321 от 05.11.1990 г.

II. ПОЯСНИТЕЛЬНАЯ ЗАПИСКА

1. Геоморфологическая и геологическая характеристики территории проектирования.

Нижегородская область расположена в центре Восточно-Европейской (Русской) равнины. Она граничит на северо-западе и севере с Костромской областью, на севере и северо-востоке – с Кировской областью, на востоке – с Республикой Марий Эл и Чувашской республикой, на юге – с Республикой Мордовия, на юго-западе – с Рязанской областью, на западе – с Владимирской и Ивановской областями (Илл. 1). Площадь области – 76,9 тыс. кв. км. Она разделена на 48 районов. Административный центр области – г. Нижний Новгород.

Волга является естественной границей, разделяющей Нижегородскую область на две различные в физико-географическом отношении части – северную (низменное Заволжье) и южную (возвышенное правобережье рек Оки и Волги). Лесное Заволжье на тектонической карте Русской платформы приурочено к юго-восточному борту Московской синеклизы – обширной, заложенной ещё в начале палеозоя, впадины кристаллического фундамента. В настоящее время – это песчаная (зандровая) равнина со сглаженными, мягкими формами рельефа с абсолютными отметками высот в пределах 70-150 м. На севере Заволжье прилегает к отрогам Северных Увалов, на востоке – к полого спускающимся склонам Марийско-Вятского тектонического вала. Последнее Валдайское оледенение не захватило территории Нижегородской области, но оказало большое влияние на характер поверхности, так как потоки талых вод отложили огромные песчаные массивы в Заволжье, а отчасти и в более южных районах. Впоследствии переветянные ветром пески создали характерные для Заволжья дюны, местами сильно размытые, сглаженные и заросшие лесом. Южная часть Нижегородской области располагается на северо-западной периферии Приволжской возвышенности с сильно расчленённым рельефом. Абсолютные высоты поверхности

достигают здесь максимального значения порядка 200-230 м. В Нижегородской области имеются месторождения железных руд, строительных материалов, в том числе большие залежи доломитов, бутового камня и гипса.

Нижегородская область имеет хорошо развитую речную сеть – свыше 200 значительных рек, три четверти, из которых протекают на лесном севере. Все они входят в бассейн р. Волги, пересекающей территорию области с северо-запада на юго-восток на протяжении ок. 280 км. Среди её притоков наиболее крупным является р. Ока, наиболее крупный приток последней – р. Теша. Из других правобережных притоков Волги выделяются рр. Кудьма и Сура с притоками – рр. Пьяной и Алатырем. Долины их хорошо разработаны. Левобережные притоки р. Волги – рр. Узола, Линда, Керженец, Ветлуга – имеют слабо врезанные долины, покрытые лесом и лугами. Все реки Нижегородской области типично равнинные, характеризуются медленным и спокойным течением. Озера встречаются преимущественно на севере. Большинство из них – дюнного и ледникового происхождения, расположены на водоразделах рр. Ветлуга – Керженец и Керженец – Линда (Линево, Бол. и Мал. Плотова), в междуречье Оки и Волги (Пырское). Встречаются озера и смешанного ледниково-карстового происхождения: Светлояр, Кудьмояр и др. В южной части находятся, главным образом, карстовые озера (одно из них - Вадское озеро в районе рр. Сережа и Пьяна).

В распространении почвенного покрова на территории Нижегородской области с севера на юг можно выделить три зоны: дерново-подзолистую, серых лесных почв и черноземную; широко распространены также болотистые и пойменные луговые почвы. Первая зона занимает Заволжье и отчасти приокские районы, дерново-подзолистые почвенные разности встречаются на песчаных породах и на правобережье Волги. Серые лесные почвы, протянувшиеся широкой полосой вдоль рек Оки и Волги, имеют большое сельскохозяйственное значение и распаханы. На юго-востоке имеются относительно небольшие площади чернозема (по территории области проходит северная граница его распространения).

Нижегородская область расположена в основном в двух растительных зонах: лесной на севере и лесостепной на юге. На крайнем юге небольшие участки заняты степью. Выделяются лесные подзолы (с севера на юг): елово-пихтовая, еловая, елово-широколиственная и широколиственная (дубравы). Широколиственные леса были распространены к югу от Волги до южной и восточной, границ области. Почти все они уступили место пашне. Незональными типами растительности являются сосновые леса,

связанные всегда с песчаными пространствами древних и современных речных долин; заливные луга, болота¹.

В геоморфологическом отношении участок проектирования находится в пределах западного склона Приволжской возвышенности, в той её части, которая рядом исследователей именуется Арзамаской возвышенностью или Тёше-Мокшинским платообразным возвышенным районом². Она представляет собой пологоволнистую равнину, расчленённую глубоко врезаемыми долинами рек Мокши, Теши, Алатыря и их притоками. Она сложена лессовидными суглинками и глинами, с серыми лесными и черноземными почвами, занятыми пашней и дубравными лесами³.

Абсолютные высоты в пределах возвышенности достигают 210 м. Довольно густой долинной сетью её поверхность расчленена на платообразные массивы с пологими склонами к речкам, оврагам и балкам, образующими холмисто-увалистую равнину с хорошо разработанными речными долинами⁴. При этом основные водоразделы, как и течение самых крупных рек, ориентированы в субширотном направлении, что объясняется наличием серии субширотных зон разломов⁵.

В пределах Арзамаской возвышенности развиты серые лесные почвы, которые сильно перепаханы, но остаются определённым свидетельством бывшего широкого распространения дубравных и узколиственных лесов. В настоящее время значительная часть возвышенности также покрыта лесами. В основном это березово-осиновые разнолесья, иногда с примесью ели, сосны и липы. В долинах рек, особенно на надлуговых (низких надпойменных) террасах, распространяются сосновые светлохвойные боры⁶.

Город Саров расположен в южной части Арзамаской возвышенности. Рельеф местности здесь эрозионный, пологоволнистый с неглубокими древними балками, с характерными уклонами 1–4 %. Территория города до застройки представляла собой зандровую равнину, сложенную флювиогляциальными песками, перекрывающими разнообразными по генезису и составу ледниковые (в том числе – моренные) отложения эпохи Днепровского оледенения. Последние лежат на палеозойских желтоватых пористых

¹Археологическая карта России. Нижегородская область. Часть I. М., 2004. С.9, 10.

²Фридман Б.И. Рельеф Нижегородского Поволжья. Нижний Новгород, 1999. С. 148–164; Современные ландшафты Нижегородской области: учебное пособие / Н.Ф. Винокурова и др. Нижний Новгород, 2006. С. 146–148.

³Баянов Н.Г. Некоторые сведения по геологическому изучению территории Мордовского заповедника и его окрестностей // Труды Мордовского государственного природного заповедника им. П.Г. Смидовича. Вып. 15. Саранск, 2015. С. 111.

⁴Современные ландшафты Нижегородской области: учебное пособие / Н.Ф. Винокурова и др. С. 146.

⁵Фридман Б.И. Рельеф Нижегородского Поволжья. С. 149.

⁶Там же. С. 154.

доломитах с включением прослоев и желваков кремня, сформировавшихся на рубеже позднего карбона – ассельского века пермского периода.

2. Историко-археологическая характеристика территории проектирования.

2.1. Краткий очерк истории г. Саров.

Город Саров расположен на юге Нижегородской области в месте впадения р. Саровки в р. Сатис (Илл. 1-2). Первое упоминание о древнем поселении, расположенном у места слияния рек Саровки и Сатиса, встречается в выписи из писцовой книги Афанасия Нармацкого и дьяка Макара Внукова 1614-1615 гг. В ней сказано, что за служилым Османом мурзою Ивакаевым, сыном князя Акчюрина, числится «...меж Сарову и Сатису на устье на Борисовом городище...усадьбища вместо пяти четвертей и бортной ухожей и надобной лес». В документах последующего столетия (до 1730 г.) это поселение упоминается в многочисленных документах гражданского и монастырского делопроизводства под наименованием Старого городища. Старым городищем названо оно и в записках первостроителя Саровской пустыни иеросхимонаха Иоанна, отмечавшего, что «...сей град аки бы царственнейший был паче прочих...владение некоего единого князя...татарска или мордовска...аки бы стольный при тех является, понеже бо сей град величайший окладом...».

Археологические исследования показали, что освоение данной территории относится к эпохе железного века. Именно этим временем датируются материалы из поселения, обнаруженного на длинном саблеобразном мысу у слияния рек Саровки и Сатиса⁷.

На рубеже I и в начале II тыс. н.э. эти места, как и бассейн р. Мокши (р. Сатис – ее приток), населяли мордовские племена. В период XII-XIII вв. на территории г. Сарова располагалось крупнейшее из известных мордовских городищ, относимое исследователями к поселениям протогородского типа. Древнее поселение занимало верхнюю площадку мыса у слияния рек Саровки и Сатиса, а также значительный участок прилегающей к нему береговой террасы⁸.

С запада, со стороны пологой части мыса, оно было защищено первой линией земляных укреплений, перерезающей мыс поперек. С востока оно охватывалось широкой дугой земляных укреплений четвертой линии протяженностью ок. 1,4 км. Концы этой

⁷ Грибов Н.Н. Саровское городище (по материалам археологических раскопок 1993–1995 гг.). Саров, 1996. С. 1-96.

⁸ Там же.

линии укреплений выходили к обрывам береговой террасы, служившими естественной защитой для поселения со стороны севера и юга. Высота вала на разных участках колебалась в пределах 3,5–5,5 м, глубина рва – от 1,8 до 2,2 м, ширина рва – от 15 до 20 м⁹.

Внутреннее пространство городища перегораживали еще три линии валов и рвов таким образом, что территория городища представляла собой четыре площадки, изолированных друг от друга укреплениями (Илл. 14).

Наиболее мощной была самая протяжённая линия земляных укреплений, дуга которых охватывала средневековое поселение с восточной стороны. Высота её насыпи ещё в середине XX в. достигала 2–3,5 м, а ширина выкопанного перед ней рва – 20 м. Глубина рва (в среднем, порядка 2 м) нарастала у северного окончания укреплений вблизи берегового обрыва р. Сатиса, где искусственное углубление плавно переходило в отвершек оврага, припойменное расширение которого (в районе пересечения ул. Победы и пр. Октябрьского) было заболочено. Недалеко от поймы р. Сатиса укрепления имели широкий проезд. С южной стороны эта линия укреплений выходила к обрывистому берегу р. Саровки у современной Комсомольской площади.

Территория поселения не ограничивалась платформой береговой террасы. С западной стороны она включала в себя и длинную саблеобразную стрелку при впадении р. Саровки в р. Сатис (пр. Мира). Как уже отмечалось, верхняя площадка этого мыса короткими поперечными валами и рвами была разделена на несколько участков – «городов». Возможно, эти площадки осваивались последовательно, по мере роста численности местных жителей. На месте крайнего западного вала в настоящее время возвышается колокольня Саровского монастыря.

Археологические исследования показали, что городище было разрушено в первой половине XIII в.¹⁰ Долгое время место это оставалось пустым и незаселенным.

Только во второй половине XVII в. рассматриваемая территория вновь начинает заселяться. Связано это было с пришедшими сюда русскими иноками, обосновавшимися на Саровской горе. С 1664 г. здесь селились монахи, иночествовавшие на протяжении нескольких лет, а затем, вследствие внешних факторов, уходившие в другие монастыри. Первые иноки селились здесь самостоятельно и вели отшельнический образ жизни¹¹.

Основателем монастыря стал монах Арзамасского Введенского монастыря Исаакий, после принятия великой схимы (в 1715 г.) получивший имя Иоанна. В начале XVIII в. Иоанн

⁹ Там же.

¹⁰ Там же.

¹¹ Денисов Л. Житие преподобного Серафима, Саровского чудотворца. Изд. 4-е. М., 2005. С.39.

возбудил ходатайство об учреждении в Сарове иноческой обители. В 1705 г. князь Кугушев, владелец «старого городища», передал отцу Иоанну в дар участок земли между реками Сатисом и Саровкой для будущей обители. Первые церковные постройки монастыря, в том числе существовавшая здесь в 90-х гг. XVII в. деревянная часовня, возводились, скорее всего, на участке между самым западным и следующим за ним или вторым после него валами городища (так называемый «Средний город»).

В январе 1706 г. митрополит Рязанский Стефан Яворский удовлетворил прошение об устройении церкви на «старом городище». 28 апреля 1706 г. был заложен деревянный храм в честь иконы Божией матери «Живоносный источник», освященный 16 июня 1706 г. Монахи жили в деревянных кельях. Территория монастыря была обнесена оградой¹².

В 1707 г. была построена и в 1708 г. освящена большая деревянная церковь Преображения Господня с двумя приделами, внутри монастырского двора. Один из приделов был посвящен Зосиме и Савватию Соловецким. Кроме того, существовала надвратная церковь Чуда архангела Михаила. В 1711 г. была освящена пещерная церковь Антония и Феодосия Печерских¹³. В 1712 г. после сильного пожара, уничтожившего почти все монастырские постройки, монахам пришлось возводить все заново.

Во второй четверти XVIII в., при втором настоятеле монастыря Дорофее (1731–1747 гг.), монастырский архитектурный ансамбль приобрел законченный вид. В 1744 г. завершилось строительство первого каменного храма пустыни – церкви Успения. Строительство её было начато еще в 1730 г., но завершить его удалось благодаря пожертвованиям купца Н.А. Демидова (отсюда и название первоначального объема – «Демидовская церковь»)¹⁴. Во второй половине XVIII в. строятся и другие каменные храмы: больничная церковь Зосимы и Савватия (1745 г.), колокольня рядом с Успенской церковью (1750 г.), церковь Иоанна Предтечи над источником под горой (1752 г.) и др.¹⁵ К этому времени все монахи имели свои кельи. Строятся и хозяйственные помещения:

¹² Агапов А.А. Саров: прошлое, настоящее. Нижний Новгород; Саров; Саранск, 2002. С. 12.

¹³ Пуцко В.Г. Саровская пустынь и монастырские ансамбли России первой половины XIX века // Саровский летописец: материалы VII научной конференции, посвящённой 300-летию со дня основания и возобновлению Свято-Успенской Саровской пустыни. Арзамас: АГПИ, 2007. С. 19.

¹⁴ Хворостова Е.Л. Утраченная архитектура Саровской пустыни. Успенский собор // Саровский летописец: материалы и статьи XI исторической конференции, посвящённой 325-летию образования первого поселения на Саровском городище, 310-летию создания монастыря Саровская пустынь, 70-летию образованию РФЯЦ-ВНИИЭФ. Саров: Интерконтакт, 2017. С. 150.

¹⁵ Исторический Саров: сборник статей и исторических материалов, посвящённых 90-летию прославления и 160-летию блаженной кончины Преп. Серафима Саровского. М., Саров: Град Китеж, 1993. С. 17.

хлебная и поваренная, трапезная, просфорная, столярная, портная, в монастыре также были две кузницы и конюшня. В обители могло находиться до 30 монахов¹⁶.

Со временем у Саровской пустыни стали появляться состоятельные вкладчики, монастырь начал богатеть. В 1770 г. по инициативе настоятеля Ефрема (1758–1777 гг.) началось строительство нового большого собора. Связано это было с тем, что в Саровскую пустынь шло большое количество паломников, и маленькие храмы не вмещали всех приходящих богомольцев. Успенский собор, ставший главным храмом монастыря, создавался талантливым саровским монахом Иоакимом, в миру Иваном Федоровым. По его замыслу старую Успенскую (Демидовскую) церковь не стали разрушать, а превратили в алтарь и ризницу нового храма¹⁷.

В апреле 1789 г. при настоятеле Пахомии (1777–1794 гг.) было подано прошение о строительстве со стороны западного въезда на территорию монастыря новой четырехъярусной колокольни с главными (Святыми) воротами обители и Никольской церковью во втором ярусе. Строительство было закончено в 1801 г. Здание старой колокольни было разобрано, а кирпич от разборки был употреблен на постройку монастырских зданий, в том числе и новых келейных корпусов для монахов¹⁸. После этого центральная часть монастыря приобрела вид, известный по гравюрам, многочисленным фотографиям и открыткам (Илл. 7-9).

Во второй половине XVIII - начале XIX вв. монастырская территория представляла собой неправильную трапецию, вытянутую по направлению запад–восток (Илл. 4-5). Ее периметр обозначался оградой, келейными корпусами с угловыми башнями и другими хозяйственными и культовыми постройками. К западу от этой части была расположена площадь, где стояли монастырские гостиницы. Их было несколько – дворянская, купеческая и простонародная. У входа в монастырь, перед колокольней с главными (Святыми) воротами и надвратной Никольской церковью находилась базарная площадь¹⁹ (Илл. 7-8). Внутри ограды основной части монастыря в ассиметричном порядке располагалось несколько церквей. Восточнее других, занимая практически центральное место, был расположен Успенский собор. К западу от собора находилась теплая церковь Живоносного источника. У северо-западного угла территории монастыря располагалась

¹⁶ Агапов А.А. Саров: прошлое, настоящее. С. 18.

¹⁷ Там же. С. 30.

¹⁸ Хворостова Е.Л. Утраченная архитектура Саровской пустыни. Успенский собор // Саровский летописец: материалы и статьи XI исторической конференции, посвящённой 325-летию образования первого поселения на Саровском городище, 310-летию создания монастыря Саровская пустынь, 70-летию образованию РФЯЦ-ВНИИЭФ. С. 151.

¹⁹ Агапов А.А. Саров: прошлое, настоящее. С. 23.

каменная больничная церковь Св. Зосимы и Савватия, построенная совместно с больничным корпусом, который наряду с келейными корпусами расположился по периметру монастыря, выполняя роль стены или ограды²⁰ (Илл. 7, 9). На территории монастыря находилась также церковь Святого Великомученика и Целителя Пантелеимона. Устроена она была как домовая церковь при больнице. Располагалась она около юго-западной башни монастыря. Следов от этой небольшой церкви не осталось.

За восточными воротами, под горой располагался храм Иоанна Предтечи. Основанием храма служила огромная каменная арка, под которой находился источник первоначальника Иоанна. Первое здание храма, стоявшего на источнике, было построено в 1752 г. Затем в 1821–1827 гг. церковь была перестроена на деньги астраханского рыбопромышленника Федорова (Илл. 8). Строился храм в стиле зрелого классицизма. Вода из родника поднималась вверх «машиной» и подземными трубами направлялась во все монастырские здания. По всей территории монастыря был проложен водопровод²¹.

В XIX столетии на территории монастыря возведены Всесвятская церковь (1832–1834 гг.), храм в честь Серафима Саровского над его кельей (1897 г.) и, примыкающее к ней, новое здание трапезной (1828 г.).

Расцвет Саровской пустыни пришелся на начало XX в. Строились новые корпуса, росло число братии. В это время в монастыре находилось до 70 монахов и 240 послушников. Однако с установлением советской власти двухсотлетняя эпоха интенсивного развития монастыря была прервана.

В 1918 г. земли монастыря были национализированы, начались многочисленные реквизиции имущества, конфискация церковных ценностей. Вокруг монастыря появился поселок. Для сохранения своего хозяйства монахи хотели, чтобы их официально признали трудовой артелью и представили властям проект ее устава, но получили отказ.

В марте 1927 г. было принято правительственное решение о ликвидации Саровского монастыря. Оставшееся имущество и строения были переданы в ведение Нижегородского управления НКВД. Незадолго до этого арестовали последнего игумена пустыни. В 1928 г. в Саровском монастыре организовали колонию для беспризорников, но в ноябре 1931 г. она была закрыта. После детской колонии силами НКВД в поселке организуется исправительная трудовая колония для подростков и взрослых заключенных. На ее месте в Сарове возник небольшой механический завод, выпускавший во время войны корпуса

²⁰ Там же. С. 32.

²¹ Там же. С. 38.

снарядов для «катюш». Во второй половине 40-х гг. XX в. началось строительство ядерного центра и города.

В 1951, 1954 гг. были взорваны Успенский храм и церковь Живоносного Источника. На их месте была пробита улица им. Сталина (в настоящее время пр. Мира). Доступ в комплекс пещер монастыря был перекрыт, входы завалены. Остальные постройки использовались преимущественно в хозяйственных целях, а в здании бывшего собора Серафима Саровского был открыт городской драмтеатр.

В 1993 г. был восстановлен и освящен Всесвятский храм. В 2006 г. обитель «Саровская пустынь» была возобновлена. В этом же году монастырю был передан восстановленный и освящённый храм Иоанна Предтечи, а в 2009 г. – здание северного келейного корпуса. В дальнейшем были восстановлены пещерный храм в честь св. Антония и Феодосия Печёрских, а также храм в честь св. Зосимы и Савватия. В настоящее время завершены работы по воссозданию Успенского собора, восстановлены церковь Живоносного источника и келейные корпуса.

2.2. Историческая справка участка проектирования.

Южный участок проектируемой инженерной инфраструктуры, необходимой для благоустройства территории памятника природы «Заливной луг», располагается в непосредственной близости к территории объекта культурного наследия федерального значения «Монастырский комплекс «Саровская пустынь» - в 30-35 м к северу и северо-северо-востоку от объектов культурного наследия федерального значения «Просфорный корпус», «Северо-западная (просфорная) башня», «Богадельня», восстановленного храма Зосимы и Савватия, в 45-50 м к северу и северо-северо-востоку от объектов культурного наследия федерального значения «Игуменский корпус (царский дворец)» и Корпус келий на северной стороне» (Илл. 16). Южный участок объекта проектирования огибает восстановленный храм Иоанна Предтечи в 30-45 м к северо-северо-западу, северу и северо-востоку от него. Таким образом участок проектирования располагается у подножия северного склона мыса, на котором в начале II тыс. н.э. располагалось древнее мордовское городище, а с XVII в. – монастырь (Илл. 4-5, 14).

Заливной луг, расположенный за стенами обители, к северу от нее, представляет собою часть естественного ландшафта, окружавшего основанную в 1706 г. Саровскую пустынь и составлявшего с нею единое эстетическое целое. В конце XIX–начала XX вв. на месте луга находились монастырские огороды, что отражено на изображениях обители того времени (Илл. 9, 11-12). Располагались они там, вероятно, и в конце XVII-начале XVIII вв.

Согласно некоторым письменным источникам, в то время близ Сатиса, «при огородах», располагались и монашеские кельи, на гору они были перенесены только вместе с учреждением иноческой обители в 1706 г.²² В соответствии с первой редакцией паспорта памятника природы «Заливной луг», современная растительность, восстановившаяся в полной мере на этой территории, свидетельствует, что до нее здесь был луг с характерным для высокоувлажненных, богатых органикой почв сообществом. Заливной луг является частью природно-культурного комплекса, центром которого является монастырь Саровская пустынь²³.

Таким образом, южный участок проектируемой инженерной инфраструктуры располагается вдоль северной границы мордовского городища XII-XIII вв., у подножия северного склона мыса на котором в XVIII в. вырос Саровский монастырь. Территория ниже его по рельефу, в границах заливного луга использовалась монахами под огороды.

2.3. Краткая характеристика объекта культурного наследия федерального значения «Саровское городище».

Объект культурного наследия федерального значения «Саровское городище», начало II тыс. н.э., расположен в границах городского округа ЗАТО г. Саров в Нижегородской области (Илл. 3). Территория проектирования располагается в центральной части г. Саров, в границах объекта культурного (археологического) наследия «Саровское городище», принятого на государственную охрану Решением Нижегородского областного Совета народных депутатов от 30.11.1993 г. №366-м «О внесении изменений и дополнений в решение областного Совета народных депутатов от 15.06.93 № 196-м «Об объявлении находящихся на территории городов Арзамас-16, Балахны и Ветлуги объектов, имеющих историческую, культурную и научную ценность, памятниками истории и культуры областного значения» и Постановлением администрации Нижегородской области от 11.12.1998 г. № 331 «Об отнесении недвижимых объектов, находящихся на территории Нижегородской области, имеющих историческую, научную и художественную ценность к памятникам истории и культуры местного (областного) значения», включенного в Единый государственный реестр объектов культурного наследия (памятников истории и культуры) народов Российской Федерации под № 521710096320316.

²² Саровская общежительная пустынь. Подробное описание. М., 1908. С. 38.

²³ Памятники природы Сарова. Об особо охраняемых природных территориях ЗАТО г. Саров. Саров, 1999 г. С. 27-28; Постановление Правительства Нижегородской области от 26 января 2022 г. № 40 «О реорганизации государственного памятника природы регионального (областного) значения «Заливной луг».

Согласно этим документам, памятник занимает территорию в центральной части г. Сарова, очерченную следующими границами: пр. Музрукова – подошва северного склона монастырского мыса – подошва северо-западного склона надпойменной террасы р. Сатис до перекрестка ул. Сахарова, Победы и пр. Октябрьского – далее по прямой, соединяющей вышеуказанный перекресток с северной точкой пересечения пр. Ленина и пл. Ленина – пр. Ленина – правый берег р. Саровки до пересечения с пр. Музрукова (Илл. 15).

Саровское городище занимает узкий протяжённый мыс при впадении р. Саровки в р. Сатис и примыкающий к нему с востока обширный, некогда обнесённый линией земляных укреплений, протяженностью 1,4 км, участок береговой террасы левого коренного берега р. Сатис. По архивным источникам городище имело пять линий укреплений (Илл. 14). Четыре линии укреплений, располагавшихся в мысовой части, были уничтожены при строительстве монастырских сооружений в XVIII в. Пятая, внешняя линия укреплений, была сnivelирована при строительстве в 50-е годы XX в. Площадь памятника составляет 44 га, датировка – X–XIII вв.

Система оборонительных сооружений городища в настоящее время может быть реконструирована только на основании сохранившихся письменных источников – на основании земельного межевания 1783-1787 годов, сообщении иеромонаха Порфирия 1892 г., генпроекта городской застройки 1949 г.

Археологическое изучение Саровского городища началось в 1993 г., когда памятник был локализован и впервые описан в результате разведочных изысканий одного из отрядов экспедиции ТОО «Нижегородская археологическая служба»²⁴. В последующие годы (1994–2001 гг.) под руководством Н.Н. Грибова на памятнике проводились стационарные археологические раскопки, в результате которых общая площадь заложенных на городище раскопов составила около 930 кв. м²⁵. Вторая, достаточно крупная площадка, размером

²⁴ Грибов Н.Н. Отчет о работе разведотряда Нижегородской археологической службы в исторической части г. Арзамас-16 Нижегородской области в 1993 г. // Архив ИА РАН. Р-1. № 18086.

²⁵ Грибов Н.Н. Отчёт об археологических работах экспедиции Нижегородского историко-археологического центра «Регион» в г. Арзамас-16 Нижегородской области в 1994 г. // Архив ИА РАН. Р-1. № 18863; Грибов Н.Н. Отчёт об археологических раскопках, проведённых экспедицией Нижегородского историко-археологического центра «Регион» в г. Арзамас-16 в 1995 году // Архив ИА РАН. Р-1. № 19203; Грибов Н.Н. Отчёт об археологических работах, проведённых экспедицией Нижегородского историко-археологического центра «Регион» на Саровском городище в 1996 году // Архив ИА РАН. Р-1. № 20134; Грибов Н.Н. Отчёт об археологических работах, проведённых экспедицией Нижегородского историко-археологического центра «Регион» на Саровском городище в 1997 году // Архив ИА РАН. Р-1. № 19836; Грибов Н.Н. Отчёт об археологических работах, проведённых экспедицией Нижегородского историко-археологического центра «Регион» на Саровском городище в 1998 году // Архив ИА РАН. Р-1. № 21540; Грибов Н.Н. Отчёт об археологических работах, проведённых экспедицией Нижегородского историко-археологического центра «Регион» на Саровском городище в 1999 году // Архив ИА РАН. Р-1. № 22023; Грибов Н.Н. Отчёт об археологических работах, проведённых экспедицией Нижегородского историко-археологического центра «Регион» на Саровском городище в 2000 году // Архив ИА РАН. Р-1. № 23415; Грибов Н.Н. Отчёт об

290 кв. м, была раскопана под руководством А.И. Самсоновой в 2016 г.²⁶. Эти работы проводились на территории, ограниченной крайними восточными укреплениями городища – в так называемом, «четвертом» городе.

По результатам работ 1993 – 2001 гг. были получены представления и основные характеристики культурного слоя памятника. Средневековый культурный слой представляет собой темно-серую супесь, достаточно плотную, насыщенную мелкими угольками. Он лежит на материковом основании в виде песка или доломитовой муки. Мощность его варьирует в пределах от 0,05 до 0,35 м с характерным значением 0,2–0,25 м. В первом «городе», в западной части бывшей монастырской территории, по данным шурфовки он сохранился в непо потревоженном состоянии под 90-сантиметровой толщей напластований XVIII–XX вв. Во втором «городе», на территории монастыря, и третьем «городе» он был зафиксирован лишь в полностью переотложенном состоянии. На открытых площадках большого четвертого «города» средневековый культурный слой, как правило, частично переотложенный на глубину 10–15 см в позднейший советский период, лежит на песчаном материке сразу под дерном.

Территория Саровского монастыря XVIII – начала XX вв. целиком входит в черту средневекового городища. Она занимает участок между первой (с запада) и третьей линиями его укреплений и располагается почти на середине длины мыса при устье р. Саровки на высоте 12–17 м над уровнем поймы р. Сатис.

На мысовой части памятника, занимаемой Саровской пустынью, первый шурф, вскрывший под отложениями советского и монастырского периодов средневековый культурный слой, был исследован в 1993 г.²⁷. В связи с восстановлением архитектурного ансамбля монастыря, в значительной степени утраченным в годы советской власти, археологические раскопки здесь проводились в 2004, 2007, 2008 гг. под руководством Е.Л. Хворостовой²⁸ с целью локализации утраченных построек, шурфовочные работы в

археологических работах, проведённых экспедицией Нижегородского историко-археологического центра «Регион» на Саровском городище в 2001 году // Архив ИА РАН. Р-1. № 22310.

²⁶ Самсонова А.И. Отчёт об охранных археологических работах на Саровском городище в г. Саров Нижегородской области в 2016 году // Архив ИА РАН. Р-1. №б/н.

²⁷ Грибов Н.Н. Отчет о работе разведотряда Нижегородской археологической службы в исторической части г. Арзамас-16 Нижегородской области в 1993 г. // Архив ИА РАН. Р-1. № 18086.

²⁸ Хворостова Е.Л. Отчёт об архитектурно-археологических исследованиях часовни-сени над погребением преподобного Серафима Саровского в монастыре Саровская Пустынь в 2004 г. // Архив ИА РАН. Р-1. № 26432; Хворостова Е.Л. Отчёт об архитектурно-археологических исследованиях на территории Успенского собора Свято-Успенского монастыря «Саровская Пустынь» в г. Саров Нижегородской области в 2007 г. // Архив ИА РАН. Р-1. № 29085; Хворостова Е.Л. Отчёт об архитектурно-археологических исследованиях на территории церкви Живоносного Источника Свято-Успенского монастыря «Саровская Пустынь» в г. Саров Нижегородской области в 2008 г. // Архив ИА РАН. Р-1. № 29091.

2010 г. – под руководством Е.Е. Бочкарёвой²⁹, археологические наблюдения на откопанном под закладку фундамента нового Успенского собора котловане в 2016 г. – Н.Н. Грибовым³⁰, на участке восстановления церкви Живоносного источника в 2018 г. – С.В. Сазоновым³¹ и на участке северо-восточного келейного корпуса с центральной проездной башней в 2018 г. – И.В. Апоницкой (Илл. 15). По результатам этих работ были получены данные о характере фундаментов разрушенных сооружений монастыря, их современном состоянии, о размерах и конструкции утраченных церковных зданий в целом. На некоторых участках, обычно за пределами границ перекопов, фиксировались непотревоженные средневековые напластования³².

2.4. История археологического изучения территории проектирования.

Южная часть участка планируемых работ по созданию объектов инженерной инфраструктуры, необходимой для благоустройства территории памятника природы «Заливной луг», находится в северо-западной части объекта культурного наследия федерального значения «Саровское городище», вдоль его северной границы (Илл. 15, 16). Участки археологических исследований вблизи территории планируемых работ располагались, в основном, на территории Саровского монастыря, однако в 2016 г. А.И. Самсоновой проводились археологические раскопки в зоне воздействия строительных работ по прокладке подъездных путей к запроектированному транспортно-пешеходному мосту через р. Сатис от ул. Давиденко до ул. Академика Сахарова³³, за пределами Саровской обители. Общая площадь археологических раскопок, включавшая в себя раскоп и шурф, составила 294 кв. м. В раскопе, заложенном на участке перекладки коммуникаций у северо-восточного фасада д. 6 по пр. Октябрьскому (в 70 м к востоку от восточной части южного участка трассы проектируемой ливневой канализации), была прослежена

²⁹ Бочкарева Е.Е. Отчет «Охранные научно-исследовательские археологические работы (шурфовки) в зоне воссоздания церкви Зосимы и Савватия на территории памятника археологии городище «Саровское» в г. Саров Нижегородской обл. в 2010 г.» // Архив ИА РАН. Р-1. № 37418.

³⁰ Грибов Н.Н. Отчёт об археологических наблюдениях, проведённых на территории Саровского городища в зоне строительства Успенского собора в г. Саров Нижегородской области в 2016 г. // Архив ИА РАН. Р-1. № 51802.

³¹ Сазонов С.В. Научно-исследовательские археологические раскопки на территории объекта археологического наследия «Саровское городище, X-XIII вв.» на участке восстановления храма Живоносного источника на территории Свято-Успенского мужского монастыря – Саровская пустынь в г. Сарове Нижегородской области в 2018 г. Москва, 2018

³² Хворостова Е.Л. Отчёт об архитектурно-археологических исследованиях на территории Успенского собора Свято-Успенского монастыря «Саровская Пустынь» в г. Саров Нижегородской области в 2007 г. // Архив ИА РАН. Р-1. № 29085.

³³ Самсонова А.И. Отчёт об охранных археологических работах на Саровском городище в г. Саров Нижегородской области в 2016 году // Архив ИА РАН. Р-1. №б/н.

следующая стратиграфия. На вскрытых до материка участках общая суммарная мощность напластований варьировалась от 0,7 м на южной периферии раскопа до 1,4 м в его северной части. Самые верхние из них отложились во время проведения последних масштабных работ по благоустройству в конце XX в. и были представлены преимущественно разреженным дёрном, перекрытым им тёмно-коричневым лёгким суглинком, представляющим собой привозной торфосодержащий газонный грунт, а также рыхловатой тёмно-серой супесью с включением керамзита, редкой кирпичной крошки и крошки доломитовой муки, представлявшей собой планировочный грунт. Общая мощность этих верхних отложений составляла 0,16-0,56 м.

Вскрытые ниже культурные напластования стратиграфически дифференцировались на три основных горизонта. Первый (верхний) горизонт датировался советской эпохой в рамках середины – второй половины XX в. Мощность связанных с ним напластований составляла более 1 м. Второй (средний) горизонт хронологически мог быть соотнесён с периодом функционирования Саровской пустыни и началом советского периода – до начала активной фазы строительства жилой застройки современного Сарова. Его наиболее вероятные временные рамки – начало XVIII–середина XX вв. Мощность этих отложений составляла 0,2 – 0,4 м. На локальных участках они перекрывали материк. Третий (нижний) стратиграфический горизонт представлял собой чёрный (тёмно-серый) уплотнённый песок, насыщенный сажой и мелкими углями, содержащий только средневековые материалы, преимущественно фрагменты лепной неорнаментированной с примесью шамота керамики от чаш и горшечно- или мискообразных сосудов, профилировка которых типична для посудной керамики Саровского городища. С верхней поверхности этого слоя зафиксированы врезки ям монастырского времени. Характерная мощность этого слоя была всего около 0,06 м, максимальная – 0,14 м. На площадке раскопа он сохранился на материке на небольших локальных участках.

Вскрытый на раскопе материк – рыхлый светлый однородный дюнный песок – был зафиксирован на отметках -108/-160 см.

В ходе археологических раскопок у д. 6 по пр. Октябрьскому были зафиксированы следы присутствия культурных напластований и отдельных сооружений (материковых ям) средневекового периода (XI–XIII вв.) и времени существования Саровского монастыря (XVIII–начала XX вв.). Подавляющее большинство обнаруженных средневековых предметов были характерны для ранее изученных комплексов Саровского городища и других памятников средневековой мордвы предмонгольского периода. Зафиксированные в

раскопе средневековые культурные отложения подтвердили предположение об освоении всей (по крайней мере, большей) территории городища в средневековое время.

Шурф, заложенный на узком задернованном участке между кромкой берегового обрыва левого берега в районе пойменного расширения р. Сатис и проезжей частью пр. Октябрьского (примерно в 210 м к северо-востоку от восточной части южного участка трассы проектируемой ливневой канализации), подтвердил бесперспективность археологических исследований на данном участке. Культурные отложения здесь, по предположению автора работ, были срезаны вместе с почвенными горизонтами при прокладке проспекта ещё в конце 40-х – начале 50-х гг. XX в.

В 2020 г. Волжской экспедицией Института археологии РАН под руководством А.С. Пронина проводились научно-исследовательские археологические работы в рамках работ по сохранению объекта культурного наследия федерального значения «Монастырский комплекс «Саровская пустынь», на входящих в него объектах культурного наследия федерального значения:

- «Корпус келий на северной стороне» (северо-восточный келейный корпус, г. Саров, пр. Мира, д. 17)³⁴;
- «Корпус келий на северной стороне» (г. Саров, пр. Мира, д. 21)³⁵.
- «Богадельня» (г. Саров, пр. Мира, д. 25)³⁶;
- «Просфорный корпус» (г. Саров, пр. Мира, д. 27)³⁷;
- «Северо-западная (просфорная) башня» (г. Саров, пр. Мира, д. 29)³⁸.

³⁴ Научно-технический отчет о проведении научно-исследовательских археологических работ в рамках работ по сохранению объекта культурного наследия федерального значения «Монастырский комплекс «Саровская пустынь». Корпус келий на северной стороне», первая четверть XIX в.» (северо-восточный келейный корпус), расположенного по адресу: Нижегородская область, г. Саров, пр. Мира, д. 17 в 2020 году. // Архив ИА РАН.

³⁵ Научно-технический отчет о проведении научно-исследовательских археологических работ в рамках работ по сохранению объекта культурного наследия федерального значения «Монастырский комплекс «Саровская пустынь». Корпус келий на северной стороне», первая четверть XIX в.», расположенного по адресу: Нижегородская область, г. Саров, пр. Мира, д. 21 в 2020 году. // Архив ИА РАН.

³⁶ Научно-технический отчет о проведении научно-исследовательских археологических работ в рамках работ по сохранению объекта культурного наследия федерального значения «Монастырский комплекс «Саровская пустынь». 14. Богадельня, расположенная по адресу: Нижегородская обл., г. Саров, пр. Мира, д. 25 в 2020 году. // Архив ИА РАН.

³⁷ Научно-технический отчет о выполненной археологической разведке на участке проведения работ по сохранению объекта культурного наследия федерального значения «Создание объектов инженерной инфраструктуры, необходимой для благоустройства территории памятника природы «Заливной луг» в г. Сарове Нижегородской области», расположенного по адресу: Нижегородская область, г. Саров, пр. Мира, д. 29 в 2020 году. // Архив ИА РАН.

³⁸ Научно-технический отчет о выполненной археологической разведке на участке проведения работ по сохранению объекта культурного наследия федерального значения «Монастырский комплекс «Саровская пустынь». Северо-западная (просфорная) башня», середина. XVIII – начало XIX вв.», расположенного по адресу: Нижегородская обл., г. Саров, пр. Мира, д. 29 в 2020 году. // Архив ИА РАН.

Все эти участки исследований располагались в 30-50 м к югу и юго-западу от западной части южного участка трассы проектируемой ливневой канализации.

В ходе работ на участке, где расположен объект культурного наследия федерального значения «Корпус келий на северной стороне» (северо-восточный келейный корпус), было заложено 2 шурфа общей площадью 3,2 кв. м с южной стороны северо-восточного келейного корпуса. В шурфах прослежена схожая стратиграфия: верхняя часть напластований была сформирована в результате современного благоустройства и устройства бетонной отмостки. Общая мощность данных напластований составляла 0,36 – 0,66 м в шурфе 1 и 0,46 – 0,96 м в шурфе 2. Ниже был зафиксирован культурный слой монастырского периода, XVIII – начала XX вв., представленный темно-коричневой и коричневой супесями с редкими включениями кирпичной крошки, древесного тлена, примесью угля. Общая мощность данного стратиграфического горизонта составляла 0,19 – 0,6 м. Ниже залежали культурные напластования эпохи Средневековья, связанные со временем функционирования городища, мощностью 0,1 – 0,26 м и образованные темно-серой супесью с включениями угля, обожженной глины и камней. Напластования XII – XIII вв. были прослежены по всей площади обоих шурфов. Вероятно, шурф 2 полностью попал в границы заглубленного в материк объекта, заполнение которого мощностью до 0,42 м было прослежено от уровня нижней границы темно-серой супеси. Коллекция керамического материала включала в себя круговую керамику эпохи Нового времени, а также лепную керамику XII – XIII вв. В ходе работ в шурфе 1 было найдено 2 индивидуальные находки: фрагмент котла и сьюльгама из цветного металла.

В ходе работ на участке, где находится объект культурного наследия федерального значения «Корпус келий на северной стороне», был заложен 1 шурф площадью 1,5 кв. м с стороны северо-восточного фасада здания. В шурфе была прослежена следующая стратиграфия: верхняя часть напластований была сформирована в результате благоустройства (укладки асфальта), а также планировки территории во второй половине XX в. Общая мощность данных напластований составила 0,8–1,24 м. Ниже были зафиксированы напластования, сформировавшиеся в конце XIX – первой половине XX вв., представленные серой супесью с включениями извести, большого количества битого кирпича, угля и древесного тлена. Мощность данного стратиграфического горизонта составила 1,04 – 1,16 м. На основании выявленного материала этот слой был датирован концом XIX – началом XX вв. Он был прорезан фундаментным рвом. По мнению автора работ, данное обстоятельство может указывать на то, что в первой половине – середине XX вв. на этом участке проводились ремонтные работы, связанные с укреплением северной

стены келейного корпуса расположенного на кромке мыса. На дне шурфа были зафиксированы культурные напластования, вероятнее всего, связанные с эпохой Средневековья – временем функционирования городища мощностью 0,26 – 0,61 м. При этом индивидуальных находок и керамического материала в слое XII–XIII вв. найдено не было.

В ходе работ у северного фасада здания объекта культурного наследия федерального значения «Богадельни» был заложен 1 шурф общей площадью 1,5 кв. м. Верхняя часть напластований в шурфе представляла собой слои, связанные с работами по устройству бетонной гидроизоляции фундаментов здания богадельни в начале XXI в., общая мощность этих напластований составила 0,64 – 0,84 м. Ниже были прослежены слои, относящиеся к концу XVIII – первой половине XX вв. Под ними была зафиксирована тонкая прослойка извести, связанная, вероятнее всего, со строительством здания Богадельни в конце XVIII в., перекрывавшая культурный слой монастырского периода конца XVII – конца XVIII вв., мощностью до 0,15 м, под которым зафиксирован культурный слой эпохи Средневековья. Мощность средневекового культурного слоя составила 0,18 – 0,22 м. Керамического материала и индивидуальных находок в этом слое найдено не было.

В ходе археологических работ у северного фасада объекта культурного наследия федерального значения «Просфорный корпус» был заложен один шурф 1 x 1,5 м, вытянутый по линии север – юг. Впоследствии из-за обнаружения в шурфе фундаментов ранее неизвестного строения и нескольких обвалов стенок, к шурфу было осуществлено несколько прирезов и его окончательные размеры достигли 2,3 x 1,7 м, на момент завершения работ шурф был вытянут по линии запад – восток. Верхняя часть напластований в шурфе была сформирована в результате современного благоустройства (асфальт и подсыпка под асфальтовое покрытие). Общая мощность данного горизонта составила 0,14 – 0,28 м. Ниже были зафиксированы напластования XX в., а также заполнение позднего объекта в северной части шурфа. Общая мощность этих напластований в южной части шурфа составляла 0,47 м, в северной – 0,04 м. Ниже на всю глубину до материка были прослежены слои, связанные с планировочными работами по выравниванию рельефа, возможно, с засыпкой существовавшего ранее рва Саровского городища в XVIII - XIX вв. Максимальная мощность прослеженных слоев составила 1,64 м.

В ходе археологических работ у объекта культурного наследия федерального значения «Северо-западная (просфорная) башня» был заложен один шурф 1 x 1,7 м со стороны северного фасада, впоследствии шурф был увеличен до размеров 1 x 2,12 м. Верхние слои в шурфе были представлены напластованиями, сформированными в

результате современного благоустройства (асфальт и бетон), мощностью 0,31 – 0,33 м. Ниже были зафиксированы напластования XX вв., общая мощность которых составила 0,79 – 1,1 м. Под ними были прослежены слои, связанные с планировочными работами по выравниванию рельефа, возможно, с засыпкой существовавшего ранее рва в XVIII в. Из-за периодического обрушения стенок шурфа, работы в нем были остановлены по соображениям техники безопасности на отм. -2,20 м.

В 2023 г. специалистами Института археологии РАН было заложено 11 шурфов размерами 1 x 1 кв. м, 1,2 x 2 кв. м, 1,1 x 1,2 кв. м, 1,8 x 1,2 м, общей площадью 12,32 кв. м на участке, где расположен объект культурного наследия федерального значения «Губернаторский корпус», а также внутри этого здания³⁹ (в 55 м к югу от западной части участка проектирования). В шурфах было прослежено три стратиграфических горизонта. По обнаруженным в них находкам и характеру стратиграфии они были отнесены к периоду XII-XIII вв., XVIII-XIX вв. и XX в.

С периодом Средневековья были связаны слои, сформированные преимущественно из тёмно-серой супеси с разнообразными включениями, основными из которых были древесный уголь и обожженная глина, что предшествовали археологическому материку (доломитовый песок). Толщина этого горизонта на разных участках зависела от степени его сохранности, так как во многих местах он был уничтожен строительством периода конца XVIII-XX вв. Общая мощность культурного слоя не превышала 0,4-0,5 м. Наибольшая толщина сохранившихся напластований периода средневековья была прослежена в шурфе 11 и была равна 0,66 м. Помимо этого было встречено и частично изучено два заглубленных в материк объекта хозяйственного назначения (шурф 2, 11).

К горизонту возведения Губернаторского корпуса были отнесены слои периода XVIII-XIX вв., зафиксированные преимущественно в шурфах, заложенных во внутренней части здания. Они были сформированы из серых, тёмно-серых, коричневых супесей с включениями строительного мусора (кирпичная крошка, известь). Они перекрывали собой средневековые напластования. Толщина этого горизонта на отдельных участках достигала 0,77 м.

К слоям XX в. были отнесены многочисленные перекопы от прокладки труб системы канализации и отопления. Они были зафиксированы преимущественно в шурфах с внешней стороны здания. Мощность этих покровных слоев варьировалась в пределах 0,36 до 1,7 м.

³⁹ Баранов Н.А. Научный отчет об археологической разведке на территории земельного участка, расположенного по адресу: Нижегородская область, г. Саров, пр. Мира, д. 27 на территории ОАН «Саровское городище» в 2023 г. // Архив ИА РАН.

Землеотвод, в границах которого планируется реализация проекта «Создание объектов инженерной инфраструктуры, необходимой для благоустройства территории памятника природы «Заливной луг» в г. Сарове Нижегородской области», располагается в пределах участка по объекту «Благоустройство набережных р. Сатис и р. Саровка и территории памятника природы «Заливной луг» в г. Сарове Нижегородской области», обследованного под руководством археолога А.С. Пронина в 2019 г.⁴⁰ Археологические разведки тогда проводились на территории, включающей в себя три участка:

- участок благоустройства территории памятника «Заливной луг» (с юго-запада ограниченный возвышенностью, занятой Свято-Успенской Саровской пустыней, с востока и северо-востока возвышенностью, по которой проходит ул. Захарова и Октябрьский проспект, с северо-запада и запада руслом р. Сатис, южная часть этого участка совпадала с южной частью планируемых работ по созданию объектов инженерной инфраструктуры);

- участок благоустройства набережной р. Сатис (расположенный по обоим берегам р. Сатис от моста на проспекте Музрукова до моста на ул. Зернова, участок территории благоустройства набережной на левом берегу р. Сатис протяженностью около 150 м находится в границах территории объекта археологического наследия «Саровское городище»);

- участок благоустройства набережной р. Саровки (расположенный по обоим берегам реки от моста на проспекте Музрукова до земельного участка по адресу: г. Саров, ул. Южный проезд, д. 32, территория благоустройства на правом берегу р. Саровка располагается в границах территории объекта археологического наследия «Саровское городище»).

На этой территории было заложено 15 шурфов (14 шурфов размером 1 x 1 м и 1 шурф размером 1 x 2 м), общей площадью 16 кв. м и поставлена 1 зачистка длиной 1 м. Вблизи участка планируемых работ по устройству ливневой канализации было заложено 4 шурфа: шурф 1, шурф 2, шурф 3, шурф 9. Наличие культурного слоя и объектов археологического наследия в этих шурфах выявлено не было.

Таким образом, участок планируемых работ проходит вдоль северной границы объекта культурного наследия федерального значения «Саровское городище». В ходе археологических работ 2016, 2020 и 2023 гг. у д. 6 по Октябрьскому пр. и у северных корпусов Саровского монастыря был зафиксирован культурный слой Средневековья

⁴⁰ Научно-технический отчет о выполненной археологической разведке на территории земельных участков по объекту: «Благоустройство набережных р. Сатис и р. Саровка и территории памятника природы «Заливной луг» в г. Сарове Нижегородской области» в 2019 году. // Архив ИА РАН.

мощностью 0,1-0,6 м под отложениями, сформированными в результате современного благоустройства и ремонтов мощностью 0,4-1,7 м и культурных напластований монастырского периода, XVIII – начала XX вв., толщиной 0,2-0,8 м. Однако описанные участки исследований в границах археологического памятника располагались вне пойменной части р. Сатис, значительно выше по рельефу, чем участок проектирования. В ходе археологических разведок 2019 г., проведенных на территории частично совпадающей с землеотводом по проекту «Создание объектов инженерной инфраструктуры, необходимой для благоустройства территории памятника природы «Заливной луг» в г. Сарове Нижегородской области» наличия культурного слоя и объектов археологического наследия выявлено не было.

3. Общая характеристика участка планируемых работ.

Участок, отведенный под реализацию проекта «Создание объектов инженерной инфраструктуры, необходимой для благоустройства территории памятника природы «Заливной луг» в г. Сарове Нижегородской области», располагается в центральной части г. Сарова, на левом берегу р. Сатис, в 5-560 м к югу, юго-востоку и востоку от уреза воды в ней, южная часть территории проектирования проходит вдоль северной границы объекта культурного наследия федерального значения «Монастырский комплекс «Саровская пустынь», в 20-30 м к северу от нее (Илл. 3, 16).

Территория планируемых работ представляет собой два землеотвода, связанных с проектируемыми трассами ливневой канализации и двумя локальными очистными сооружениями, устраиваемыми на берегу р. Сатис, оба участка находятся в границах памятника природы «Заливной луг», представляющий собой находящийся в черте города в окружении дорог и застройки луг, до создания насыпной дамбы бывший заливным, затоплявшийся водами р. Сатис в весеннее время. По северному и западному краям луга проложены пешеходные дорожки на дамбах высотой 1,5 м, препятствующие затоплению луга во время весеннего разлива реки. Луг представляет собой часть естественного ландшафта, окружающего монастырь Саровская Пустынь - участок речной поймы с комплексом присущих ей типами фитоценозов и имеет высокую эстетическую ценность. На лугу, главным образом по краям, имеются деревья и кустарники (клен американский, береза повислая, ива козья, ива белая). Густой травостой - дерновина представляет собою типичное луговое растительное сообщество⁴¹.

⁴¹ Постановление Правительства Нижегородской области от 26 января 2022 г. № 40 «О реорганизации государственного памятника природы регионального (областного) значения «Заливной луг».

Южная ветка проектируемой ливневой канализации, протяженностью 967 м проходит вдоль подножья крутого склона коренного берега р. Сатис (Илл. 16, 17-22). Она начинается в 50 м западу от здания детской поликлиники (Октябрьский проспект, д. 6). Землеотвод следует в общем направлении на запад на протяжении около 220 м. Далее перед церковью Иоанна Предтечи поворачивает на северо-запад и через 50 м после пересечения пешеходного моста снова поворачивает на запад. После мостика южная ветка участка продолжается между пешеходной дорожкой и руслом старицы. Через 280 м от мостика участок пересекает пешеходную дорожку, идущую с северо-востока, и выходит к первому локальному очистному сооружению, расположенному прямо у берега р. Сатис. От очистного сооружения ветка следует на запад между руслом реки и пешеходной асфальтированной зоной. Южная ветка землеотвода заканчивается в 80 м к востоку от автомобильного моста через р. Сатис. Территория, по которой проходит этот участок планируемых работ, местами заболочена, поросла деревьями и кустами (Илл. 17-18, 21-22). Рельеф ее дневной поверхности участка неровный из-за своего положения у склона берега, он понижается в направлении к старице и далее к руслу р. Сатис. Отметки дневной поверхности варьируются в пределах 119-127 м в Балтийской системе высот.

Северная ветка проектируемой ливневой канализации протяженностью 473 м начинается в 40 м к северо-западу от д. 15 по Октябрьскому проспекту (Илл. 16). Первоначально землеотвод идет между руслом старицы и автомобильным шоссе в общем направлении на северо-запад. Постепенно трасса проектируемой канализации поворачивает на западо-северо-запад, продолжаясь вдоль обочины автодороги. В своей центральной части северная ветка участка пересекает асфальтированную пешеходную дорожку. После чего участок следует до склона берега р. Сатис. У пологого склона реки находится второе локальное очистное сооружение, в 40 м к югу от автомобильного моста через р. Сатис. Здесь же и заканчивается северная ветка землеотвода. На этом участке территория проектирования большей частью также представляет собой заболоченную местность, поросшую деревьями и кустарником. Рельеф дневной поверхности северной части проектируемой канализации более ровный по сравнению с южной. Он плавно понижается в направлении к руслу р. Сатис, отметки дневной поверхности находятся в пределах 119-123 м в Балтийской системе высот.

В границах объекта культурного наследия федерального значения «Саровское городище», начало II тыс. н.э., находятся только несколько отрезков южного участка проектируемой канализации (северный участок располагается за его границами, илл. 23):

- отрезок КК1-КК6;

- отрезок КК17-КК25;
- участки ливневой канализации от дождеприемных и канализационных колодцев КК1.1-КК1, КК3.1-КК3, КК4.1-КК4, КК19.1-КК19, КД5-КК25, КД6-К22, южные отрезки участков КД1-КК13, КД2-КК14, КД4-КК28.

Участок планируемых работ насыщен подземными сетями инженерных коммуникаций: вблизи проектируемой трассы ливневой канализации проходят несколько веток существующей ливневой канализации (Илл. 23).

4. Анализ проектного предложения.

Для анализа проектной документации «Создание объектов инженерной инфраструктуры, необходимой для благоустройства территории памятника природы «Заливной луг» в г. Сарове Нижегородской области» использованы материалы, предоставленные заказчиком данного раздела. Проектная документация созданию объектов инженерной инфраструктуры подготовлена ИП Антонов С.В.

Согласно предоставленным заказчиком материалам, с целью благоустройства территории памятника природы «Заливной луг» в его границах, вдоль южной и северо-западной его границ запланировано устройство сетей ливневой канализации общей протяженностью 1 440 м со средней глубиной залегания трубопроводов 2,8 м, с установкой 67 колодцев⁴².

В границах объекта культурного наследия федерального значения «Саровское городище» находятся следующие участки проектируемой сети:

- отрезок КК1-КК6 общей длиной 198,6 м с глубиной залегания трубопровода 2,22-2,85 м (Илл. 23-24);
- отрезок КК17-КК25 общей длиной 190,4 м с глубиной залегания трубопровода 2,21-3,24 м (Илл. 23, 25);
- участки ливневой канализации от дождеприемных и канализационных колодцев КК1.1-КК1, КК3.1-КК3, КК4.1-КК4, КК19.1-КК19, КД5-КК25, КД6-К22, южные отрезки участков КД1-КК13, КД2-КК14, КД4-КК28 общей длиной 121,1 м с глубиной залегания трубопровода 1,5 – 3,47 м (Илл. 26-28).

Общая длина всех этих участков ливневой канализации составляет 510,1 м. Ширина траншеи для прокладки трубопроводов – 1,7-1,9 м. **Площадь земляных работ на участках**

⁴² «Создание объектов инженерной инфраструктуры, необходимой для благоустройства территории памятника природы "Заливной луг" в г. Сарове Нижегородской области. Сети ливневой канализации. Проектная документация. ИП Антонов С.В., 2026.

устройства траншей в границах археологического памятника составляет не менее 867,2 кв. м.

На проектируемой сети ливневой канализации в границах объекта культурного наследия федерального значения «Саровское городище» устанавливаются дождевые и канализационные колодцы в количестве 25 штук (Илл. 23). Для каждого колодца откапываются котлованы размерами 3 х 3 м. При ширине траншеи в 1,7 м за ее границами площадь земляных работ по устройству котлована каждого колодца составляет около 3,9 м.

Площадь земляных работ на участках устройства котлованов колодцев за границами траншей под прокладку трубопроводов составляет 97,5 кв. м.

В случае изменения каких-либо проектных решений или методик, описанных в настоящем Разделе, документация нуждается в корректировке.

5. Мероприятия по обеспечению сохранности объекта археологического наследия.

5.1. Задачи и состав спасательных археологических полевых работ

Согласно ст. 40 Федерального закона № 73-ФЗ «Об объектах культурного наследия (памятниках истории и культуры) народов Российской Федерации», «в случае невозможности обеспечить физическую сохранность объекта археологического наследия под сохранением этого объекта археологического наследия понимаются спасательные археологические полевые работы, проводимые в порядке, определенном статьей 45.1 настоящего Федерального закона».

При проведении спасательных археологических полевых работ необходимо руководствоваться Федеральным законом № 73-ФЗ «Об объектах культурного наследия (памятниках истории и культуры) народов Российской Федерации» (ст. ст. 40, п.2; ст. 45) и Положением о порядке проведения археологических полевых работ и составления научной отчетной документации (утверждено постановлением Бюро Отделения историко-филологических наук Российской академии наук от 12.04.2023 г. № 15).

Спасательные археологические полевые работы – работы по сохранению объектов археологического наследия в случае невозможности обеспечения их физической сохранности, проводимые методами научных исследований объектов археологического наследия с полным или частичным изъятием археологических предметов из раскопов в целях их сохранения и получения научных знаний.

Анализ архивных и библиографических материалов, результатов проведенных вблизи участка проектирования археологических исследований, а также проектной документации «Создание объектов инженерной инфраструктуры, необходимой для благоустройства

территории памятника природы «Заливной луг» в г. Сарове Нижегородской области» позволил определить, что земляные работы, предусмотренные проектными решениями в границах объекта культурного наследия федерального значения «Саровское городище» угрожают его сохранности. Это позволяет принять в качестве рекомендуемых мероприятий по обеспечению сохранности указанного объекта культурного наследия на участке проектирования **археологические наблюдения (Илл. 29).**

В ходе строительства ливневой канализации в рамках реализации проекта «Создание объектов инженерной инфраструктуры, необходимой для благоустройства территории памятника природы «Заливной луг» в г. Сарове Нижегородской области» археологические наблюдения запланированы на участках откопки траншей для прокладки трубопроводов и котлованов колодцев. **Общая площадь археологических наблюдений составляет 964,7 кв. м.**

Выбор данного вида работ обусловлен тем, что в соответствии с результатами археологических исследований, проведенных вблизи участка проектирования, культурные напластования XII-середины XIII вв. прослеживаются в этой части объекта культурного наследия федерального значения «Саровское городище» на участках выше по рельефу под техногенными отложениями, связанными благоустройством и ремонтом зданий, и под напластованиями монастырского периода, XVIII – начала XX вв. При этом в ходе археологических разведок 2019 г., проведенных на территории частично совпадающей с землеотводом проектируемой канализации наличия культурного слоя и объектов археологического наследия выявлено не было. Археологические наблюдения позволят установить наличие культурного слоя и степень его сохранности.

Работы по археологическим наблюдениям осуществляются на основании соответствующего разрешения (открытого листа) в соответствии с Положением о порядке проведения археологических полевых работ и составления научной отчетной документации (утверждено постановлением Бюро Отделения историко-филологических наук Российской академии наук от 12.04.2023 г. № 15).

Работы по археологическим наблюдениям должны быть документированы не только на тех участках, где выявлен непо потревоженный культурный слой и конструктивные составляющие объекта культурного наследия, но и на участках поврежденного культурного слоя.

Археологические наблюдения на поврежденных участках культурного слоя ведутся до проектных отметок или до материка. Археологические наблюдения предполагают выполнение горизонтальных зачисток, в том числе материка, зачистку промежуточных

профилей и зачищенных бортов разрытий, отбор находок, графо- и фотофиксацию, разборку выявленных комплексов согласно принятой методике полевых работ.

Для разборки поврежденного культурного слоя может применяться землеройная техника (экскаватор с планировочным ковшом, бульдозер, скрепер и иная подобная техника), работу которой должен контролировать археолог.

В ходе работы техники необходимо периодически, в зависимости от мощности и характера отложений, выполнять ручную зачистку горизонтальной поверхности, бровок и бортов раскопа. Уровень зачистки поверхности в обязательном порядке фиксируется графически и фотографически.

В случае выявления непо потревоженного культурного слоя или конструктивных составляющих объектов археологического наследия следует остановить работу техники и перейти в режим археологических раскопок.

При поиске культурного слоя и при его наличии проводится контрольная шурфовка отдельных участков с послойной фиксацией, отбором материала и детальной фиксацией стратиграфии вплоть до отметок, расположенных глубже проектных уровней земляных работ.

В процессе археологических наблюдений с целью обнаружения переотложенных находок необходимо выполнять переборку поврежденного культурного слоя, в том числе с помощью металлодетектора и, если есть необходимость, промывку грунта, а также фиксацию координат и глубин залегания обнаруженных предметов.

В процессе археологических наблюдений рекомендуется оставлять промежуточные стратиграфические разрезы (бровки), которые должны фиксироваться на чертежах и на фотографиях с указанием участков поврежденного культурного слоя. После фиксации эти разрезы (бровки) должны разбираться.

В случае отсутствия на отработанном участке сохранившегося непо потревоженного культурного слоя стенки и дно (в случае работ до проектных отметок) котлована (и иных выборок) или материк должны быть зачищены, сфотографированы и зачерчены.

Обязательными организационными условиями проведения работ являются: согласованность действий Заказчика и Исполнителя археологических работ (с назначением представителей от каждой из сторон); разработка графика, допускающего совмещённое ведение производственных и археологических работ на объекте строительства (на разных его участках); доступ археологов на объект строительства.

Завершающим этапом спасательных археологических полевых работ является составление научного отчета и подготовка коллекции для передачи в музей.

В случае обнаружения в ходе проведения археологических наблюдений непо потревоженного культурного слоя или конструктивных составляющих объекта археологического наследия, в соответствии со ст. 33(1), 36, 37, 40 (1) Федерального закона № 73-ФЗ от 25.06.2002 г. «Об объектах культурного наследия (памятниках истории и культуры) народов Российской Федерации» вторым этапом мероприятий по сохранению объекта археологического наследия определяются спасательные археологические раскопки на всей площади где выявлены культурные напластования и конструктивные составляющие объекта археологического наследия.

5.2. Обеспечение условий проведения археологических исследований

При проведении полевых археологических исследований на участке, отведенном под реализацию проекта «Создание объектов инженерной инфраструктуры, необходимой для благоустройства территории памятника природы «Заливной луг» в г. Сарове Нижегородской области» в г. Сарове Нижегородской области, должны быть организованы помещения для переодевания работников, хранения оборудования, инструментов, а также археологических материалов, обнаруженных в ходе исследования. Необходимо предусмотреть организацию туалета, навесов, лавок, столов для первичной камеральной обработки находок и массового материала. Также необходимо обеспечить площадку работ водой (как в гигиенических целях, так и в связи с необходимостью мыть археологических находок) и электроэнергией.

Археологические полевые работы в средней полосе ведутся преимущественно с 5 мая по 20 октября. Проведение археологических полевых работ, включая спасательные археологические полевые работы, на открытом грунте в условиях, когда температура грунта в зоне работ опускается ниже 0 °С, не рекомендованы Отделом полевых исследований ИА РАН.

Список использованных источников и литературы

I. Отчёты о полевых исследованиях

Баранов Н.А. Научный отчет об археологической разведке на территории земельного участка, расположенного по адресу: Нижегородская область, г. Саров, пр. Мира, д. 27 на территории ОАН «Саровское городище» в 2023 г. // Архив ИА РАН.

Бочкарева Е.Е. Отчет «Охранные научно-исследовательские археологические работы (шурфовки) в зоне воссоздания церкви Зосимы и Савватия на территории памятника археологии городище «Саровское» в г. Саров Нижегородской обл. в 2010 г.» // Архив ИА РАН. Р-1. № 37418.

Грибов Н.Н. Отчет о работе разведотряда Нижегородской археологической службы в исторической части г. Арзамас-16 Нижегородской области в 1993 г. // Архив Института Археологии РАН. Р-1. № 18086.

Грибов Н.Н. Отчёт об археологических работах экспедиции Нижегородского историко-археологического центра «Регион» в г. Арзамас-16 Нижегородской области в 1994 г. // Архив Института Археологии РАН. Р-1. № 18863.

Грибов Н.Н. Отчёт об археологических раскопках, проведённых экспедицией Нижегородского историко-археологического центра «Регион» в г. Арзамас-16 в 1995 году // Архив Института Археологии РАН. Р-1. № 19203.

Грибов Н.Н. Отчёт об археологических работах, проведённых экспедицией Нижегородского историко-археологического центра «Регион» на Саровском городище в 1996 году // Архив Института Археологии РАН. Р-1. № 20134.

Грибов Н.Н. Отчёт об археологических работах, проведённых экспедицией Нижегородского историко-археологического центра «Регион» на Саровском городище в 1997 году // Архив Института Археологии РАН. Р-1. № 19836.

Грибов Н.Н. Отчёт об археологических работах, проведённых экспедицией Нижегородского историко-археологического центра «Регион» на Саровском городище в 1998 году // Архив Института Археологии РАН. Р-1. № 21540.

Грибов Н.Н. Отчёт об археологических работах, проведённых экспедицией Нижегородского историко-археологического центра «Регион» на Саровском городище в 1999 году // Архив Института Археологии РАН. Р-1. № 22023.

Грибов Н.Н. Отчёт об археологических работах, проведённых экспедицией Нижегородского историко-археологического центра «Регион» на Саровском городище в 2000 году // Архив Института Археологии РАН. Р-1. № 23415.

Грибов Н.Н. Отчёт об археологических работах, проведённых экспедицией Нижегородского историко-археологического центра «Регион» на Саровском городище в 2001 году // Архив Института Археологии РАН. Р-1. № 22310.

Грибов Н.Н. Отчёт об археологических наблюдениях, проведённых на территории Саровского городища в зоне строительства Успенского собора в г. Саров Нижегородской области в 2016 г. // Архив ИА РАН. Р-1. №б/н.

Иванова Н.В. Отчёт об археологической разведке в 1995 г. на территории г. Арзамас-16 (городище Саровское) Нижегородской области // Архив Института Археологии РАН. Р-1. № 19488.

Научно-технический отчет о выполненной археологической разведке на территории земельных участков по объекту: «Благоустройство набережных р. Сатис и р. Саровка и территории памятника природы «Заливной луг» в г. Сарове Нижегородской области» в 2019 году. // Архив ИА РАН.

Научно-технический отчет о проведении научно-исследовательских археологических работ в рамках работ по сохранению объекта культурного наследия федерального значения «Монастырский комплекс «Саровская пустынь». Корпус келий на

северной стороне», первая четверть XIX в.» (северо-восточный келейный корпус), расположенного по адресу: Нижегородская область, г. Саров, пр. Мира, д. 17 в 2020 году. Архив ИА РАН.

Научно-технический отчет о проведении научно-исследовательских археологических работ в рамках работ по сохранению объекта культурного наследия федерального значения «Монастырский комплекс «Саровская пустынь». Корпус келий на северной стороне», первая четверть XIX в.», расположенного по адресу: Нижегородская область, г. Саров, пр. Мира, д. 21 в 2020 году. Архив ИА РАН. М., 2021.

Научно-технический отчет о проведении научно-исследовательских археологических работ в рамках работ по сохранению объекта культурного наследия федерального значения «Монастырский комплекс «Саровская пустынь». 14. Богадельня, расположенная по адресу: Нижегородская обл., г. Саров, пр. Мира, д. 25 в 2020 году. //Архив ИА РАН.

Научно-технический отчет о выполненной археологической разведке на участке проведения работ по сохранению объекта культурного наследия федерального значения «Создание объектов инженерной инфраструктуры, необходимой для благоустройства территории памятника природы «Заливной луг» в г. Сарове Нижегородской области», расположенного по адресу: Нижегородская область, г. Саров, пр. Мира, д. 29 в 2020 году. //Архив ИА РАН.

Научно-технический отчет о выполненной археологической разведке на участке проведения работ по сохранению объекта культурного наследия федерального значения «Монастырский комплекс «Саровская пустынь». Северо-западная (просфорная) башня», середина. XVIII – начало XIX вв.», расположенного по адресу: Нижегородская обл., г. Саров, пр. Мира, д. 29 в 2020 году. Архив ИА РАН.

Самсонова А.И. Отчёт об охранных археологических работах на Саровском городище в г. Саров Нижегородской области в 2016 году // Архив ИА РАН. Р-1. №б/н.

Хворостова Е.Л. Отчёт об архитектурно-археологических исследованиях часовни-сени над погребением преподобного Серафима Саровского в монастыре Саровская Пустынь в 2004 г. // Архив ИА РАН. Р-1. № 26432.

Хворостова Е.Л. Отчёт об архитектурно-археологических исследованиях на территории Успенского собора Свято-Успенского монастыря «Саровская Пустынь» в г. Саров Нижегородской области в 2007 г. // Архив ИА РАН. Р-1. № 29085.

Хворостова Е.Л. Отчёт об архитектурно-археологических исследованиях на территории церкви Живоносного Источника Свято-Успенского монастыря «Саровская Пустынь» в г. Саров Нижегородской области в 2008 г. // Архив ИА РАН. Р-1. № 29091.

Сазонов С.В. Научно-исследовательские раскопки на территории объекта археологического наследия «Саровское городище, X-XIII вв.» на участке восстановления храма Живоносного источника на территории Свято-Успенского мужского монастыря Саровская пустынь в г. Сарове Нижегородской области в 2018 г. Москва, 2018.

II. Предоставленная заказчиком проектная документация.

«Создание объектов инженерной инфраструктуры, необходимой для благоустройства территории памятника природы "Заливной луг" в г. Сарове Нижегородской области. Сети ливневой канализации. Проектная документация. ИП Антонов С.В., 2026.

III. Список использованной литературы.

Агапов А.А. Саров: прошлое, настоящее. Нижний Новгород; Саров; Саранск, 2002.
Альбом видов Саровской пустыни. СПб., 1904.

Баянов Н.Г. Некоторые сведения по геологическому изучению территории Мордовского заповедника и его окрестностей // Труды Мордовского государственного природного заповедника им. П.Г. Смидовича. Вып. 15. Саранск, 2015.

Грибов Н.Н. Раскопки на городище Саровском // Археологические открытия 1994 г. М., 1995. С. 84.

Грибов Н.Н. Саровское городище (по материалам археологических раскопок 1993-1995 гг.). Саров, 1996.

Грибов Н.Н. Средневековое городище на месте бывшего Саровского монастыря // Древности Нижегородского Поволжья. Нижний Новгород, 1997. Вып. 1. С. 31-58.

Денисов Л. Житие преподобного Серафима, Саровского чудотворца. Изд. 4-е. М., 2005.

Исторический Саров: сборник статей и исторических материалов, посвящённых 90-летию прославления и 160-летию блаженной кончины Преп. Серафима Саровского. М.-Саров: Град Китеж, 1993.

Николаенко Т.Д. Археологическая карта России. Нижегородская область. Часть 3. М., 2013.

Памятники природы Сарова. Об особо охраняемых природных территориях ЗАТО г. Саров. Саров, 1999 г.

Пуцко В.Г. Саровская пустынь и монастырские ансамбли России первой половины XIX века // Саровский летописец: материалы VII научной конференции, посвящённой 300-летию со дня основания и возобновлению Свято-Успенской Саровской пустыни. Арзамас: АГПИ, 2007.

Саровская общежительная пустынь. Подробное описание. М., 1908.

Современные ландшафты Нижегородской области: учебное пособие / Н.Ф. Винокурова и др. Нижний Новгород, 2006.

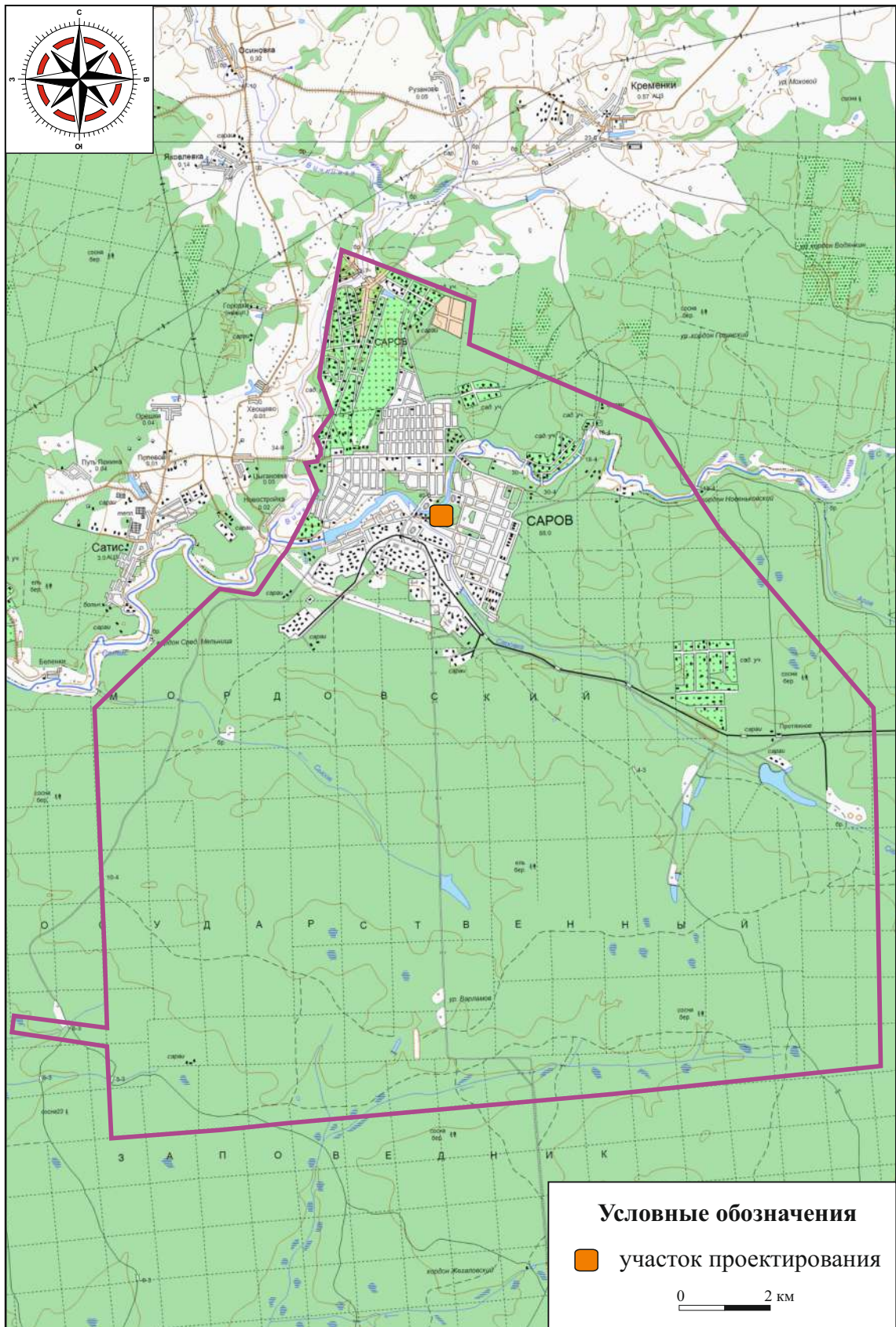
Хворостова Е.Л. Утраченная архитектура Саровской пустыни. Успенский собор // Саровский летописец: материалы и статьи XI исторической конференции, посвящённой 325-летию образования первого поселения на Саровском городище, 310-летию создания монастыря Саровская пустынь, 70-летию образованию РФЯЦ-ВНИИЭФ. Саров: Интерконтакт, 2017.

Фридман Б.И. Рельеф Нижегородского Поволжья. Нижний Новгород, 1999. С. 148–164.

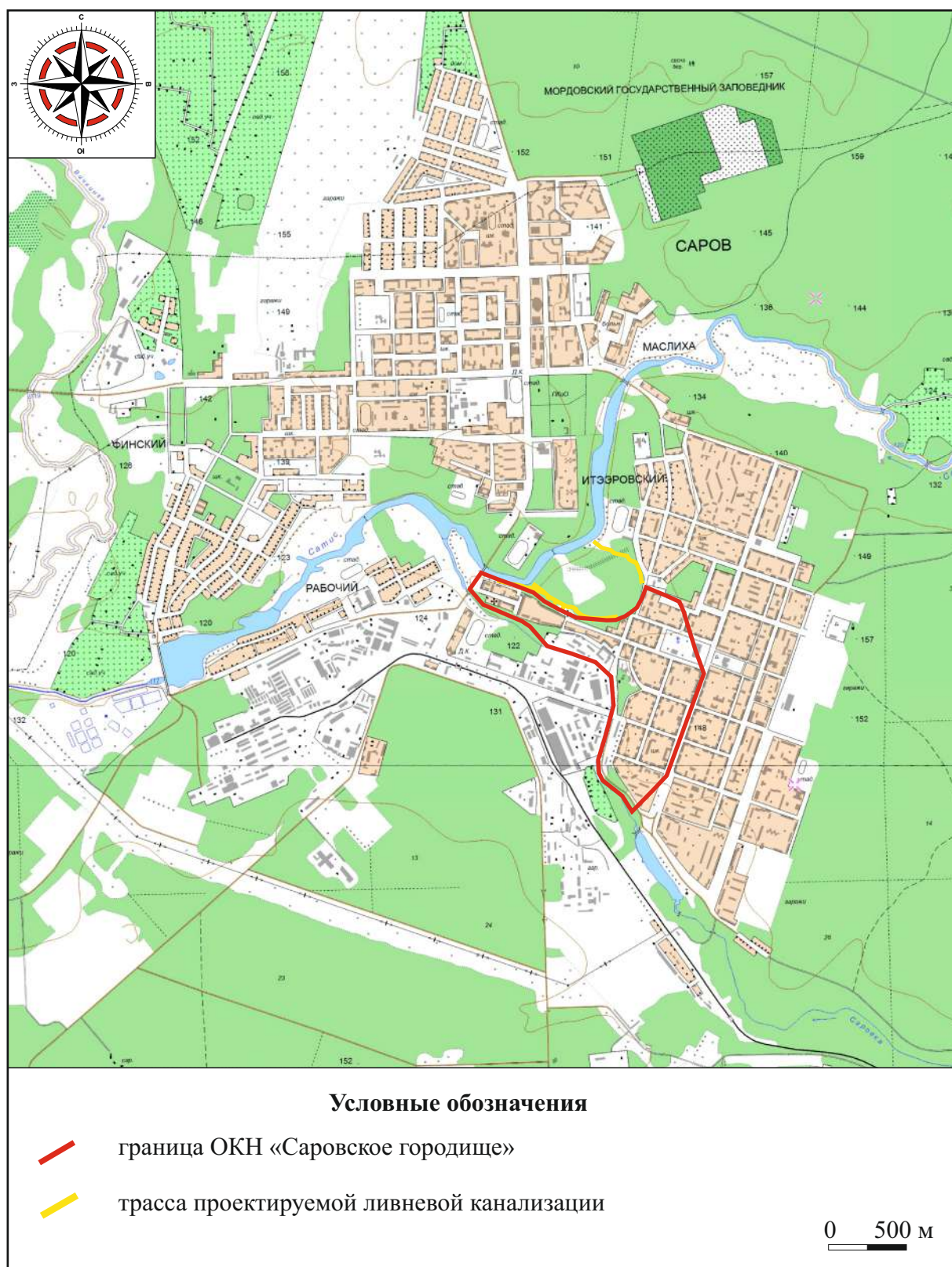
АЛЬБОМ ИЛЛЮСТРАЦИЙ



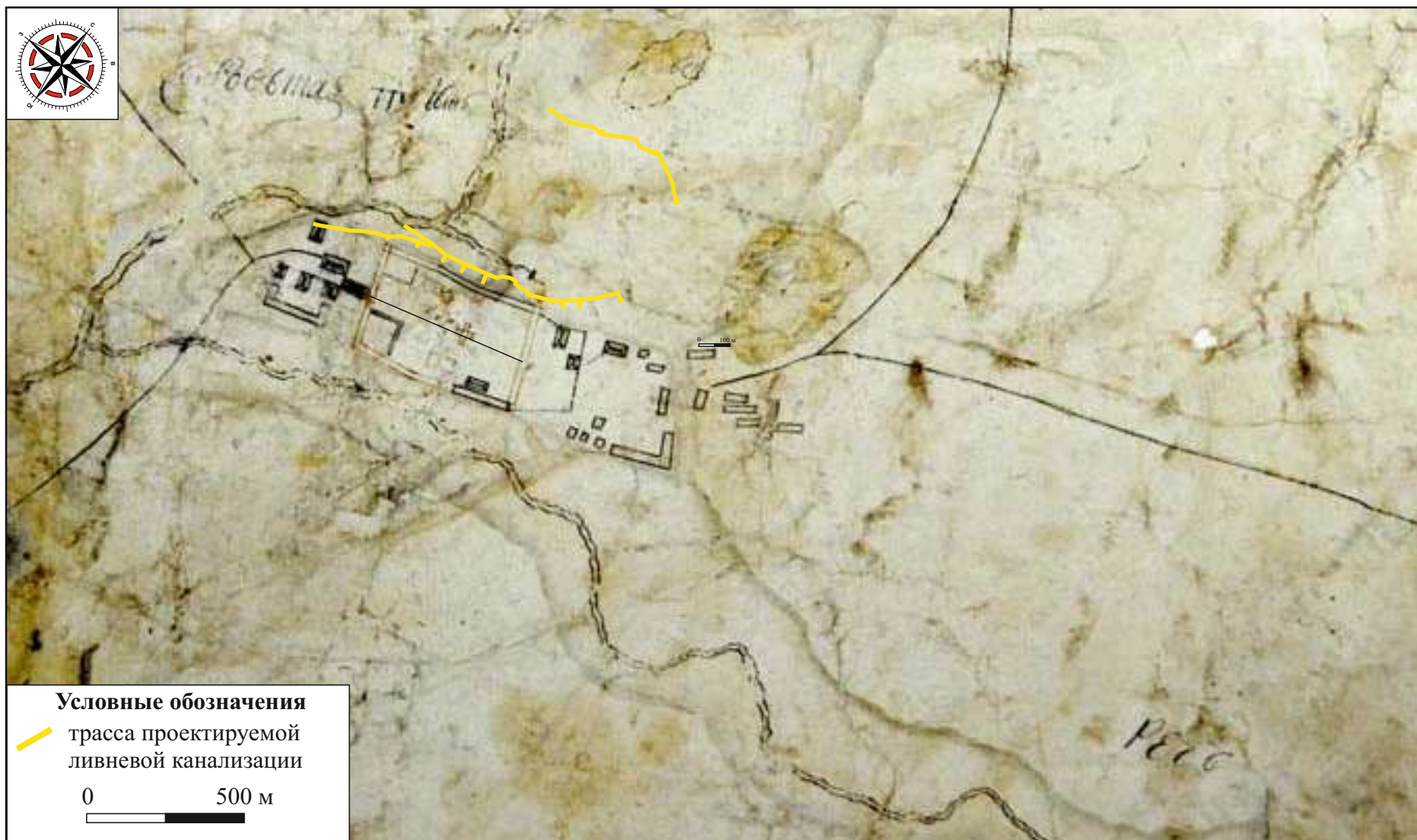
Илл. 1. Нижегородская область, г. Саров, лагоустройство территории памятника природы «Заливной луг», создание объектов инженерной инфраструктуры - 2026 г. Карта Нижегородской области.



Илл. 2. Нижегородская область, г. Саров, лагоустройство территории памятника природы «Заливной луг», создание объектов инженерной инфраструктуры - 2026 г. Карта городского округа г. Саров Нижегородской области (источник - nakarte.me).



Илл. 3. Нижегородская область, г. Саров, благоустройство территории памятника природы «Заливной луг», создание объектов инженерной инфраструктуры - 2026 г. Топографическая карта г. Сарова (состояние местности на 2011 г.) с нанесением и объекта культурного наследия федерального значения «Саровское городище» и участка проектирования.

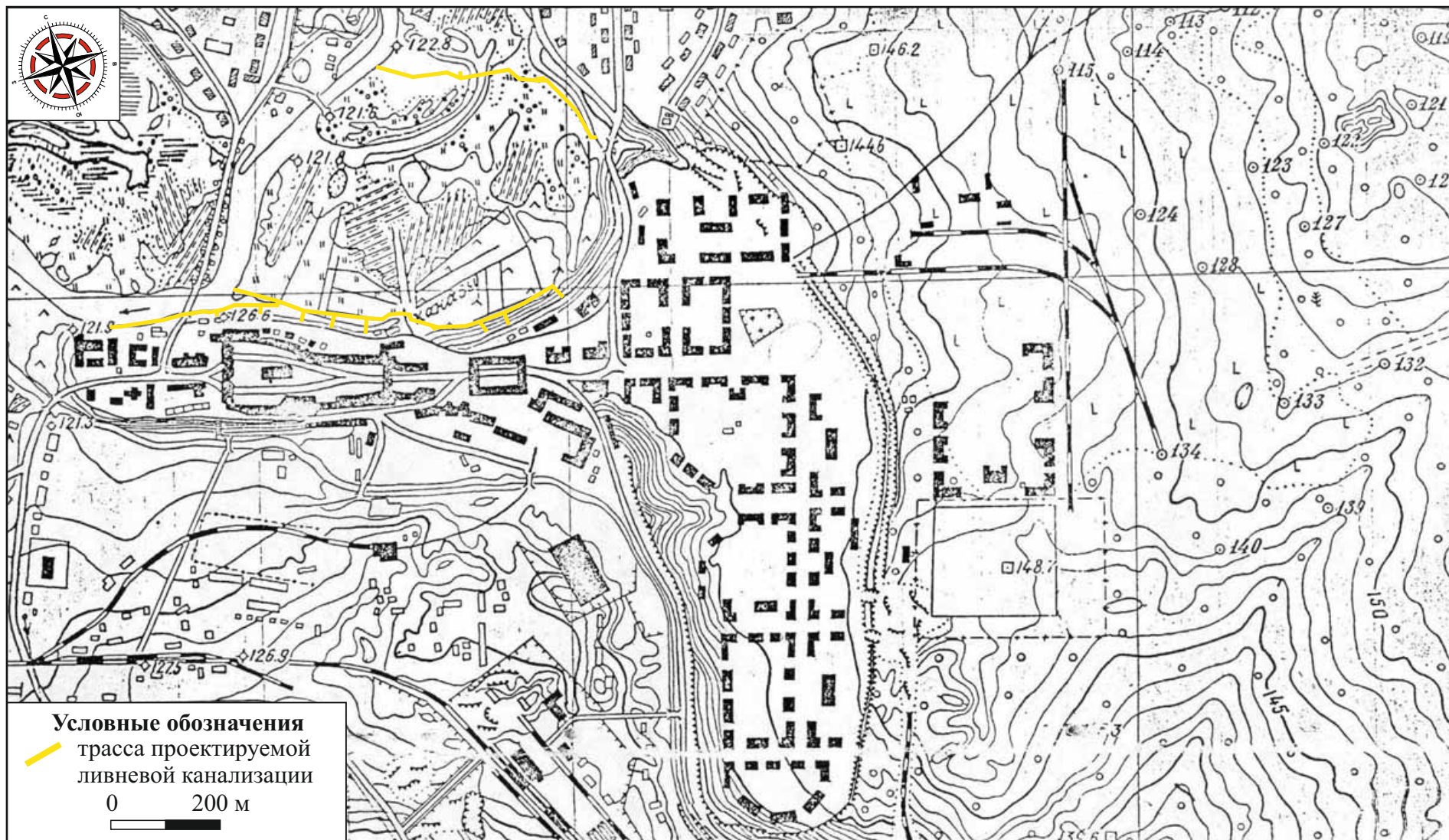


Илл. 4. Нижегородская область, г. Саров, благоустройство территории памятника природы «Заливной луг», создание объектов инженерной инфраструктуры - 2026 г.

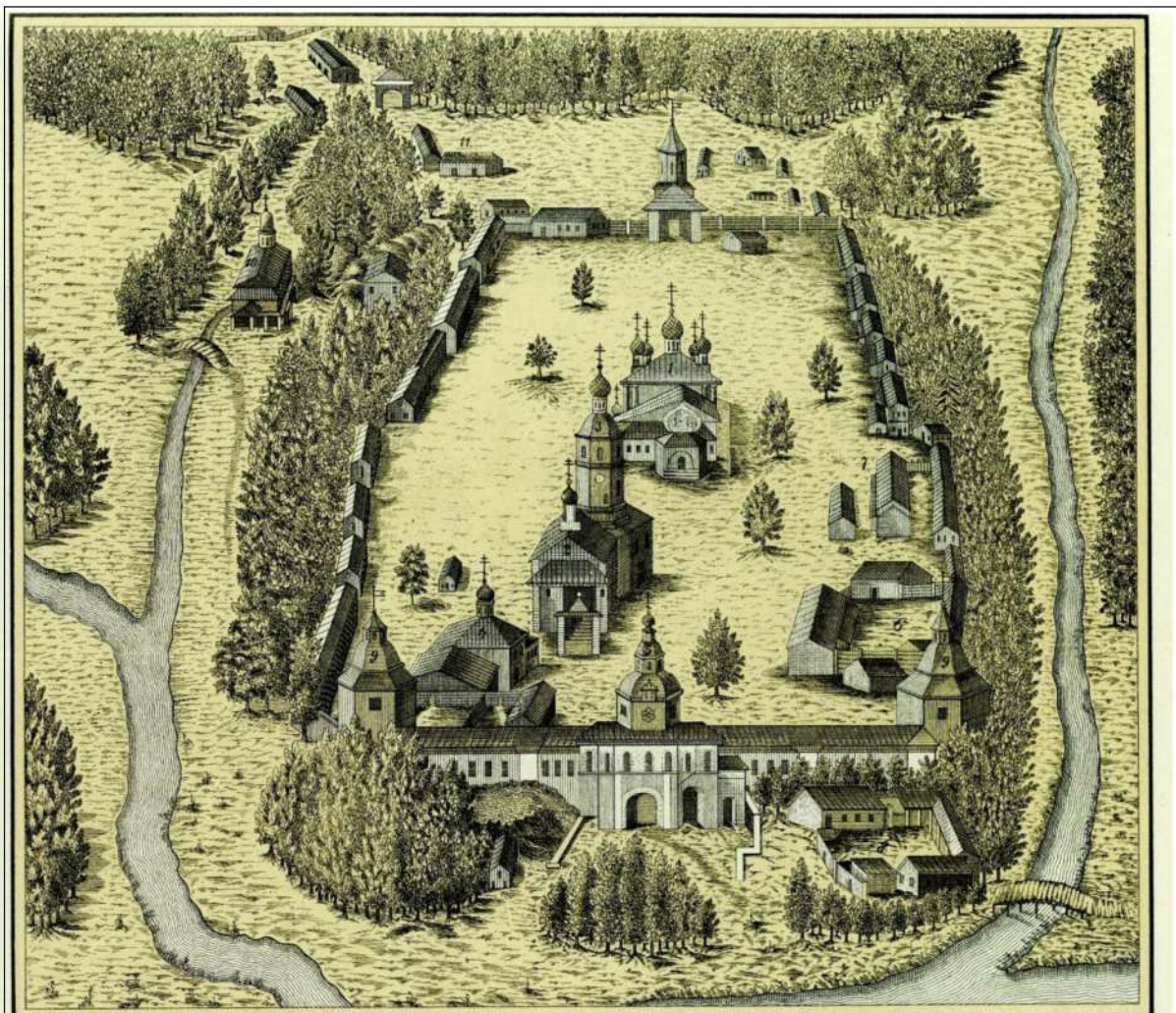
План Генерального межевания земель, принадлежавших Саровскому монастырю, составленный в 1784 г.



Илл. 5. Нижегородская область, г. Саров, благоустройство территории памятника природы «Заливной луг», создание объектов инженерной инфраструктуры - 2026 г.
Фрагмент Топографической межевой карты Тамбовской губернии 1862 г. А.И. Менде.



Илл. 6. Нижегородская область, г. Саров, благоустройство территории памятника природы «Заливной луг», создание объектов инженерной инфраструктуры - 2026 г.
 План г. Сарова 1953 г. (источник - сайт «Саровский краевед»).



ВИДЪ САРОВСКОЙ ПУСТЫНИ въ 1764^{МЪ} ГОДУ.

- | | |
|--|------------------------------|
| 1. Успенскій Соборъ. | 7. Трапеза. |
| 2. Церковь живоноснаго источника. | 8. Гостиница. |
| 3. Колодезья съ церквію Михаила Архангела. | 9. Башни. |
| 4. Больничн. церковь Преп. Зосимы и Савватія. | 10. Церковь Иоанна Предтечи. |
| 5. Врата и надъ ними церк. Св. Николая чудотворца. | 11. Житница. |
| 6. Конный дворъ. | |

Грав. по рис. Маг. 18 в 1833 в Царск. Академ. Эрмитаж. Сергій

Илл. 7. Нижегородская область, г. Саров, благоустройство территории памятника природы «Заливной луг», создание объектов инженерной инфраструктуры - 2026 г. Исторические изображения местности вблизи участка проектирования. Вид Саровской пустыни в 1764 г. (источник - ru.wikipedia.org).



Илл. 8. Нижегородская область, г. Саров, благоустройство территории памятника природы «Заливной луг», создание объектов инженерной инфраструктуры - 2026 г.
Вид Саровской пустыни в 1860-е. Литография мастерской Ж. Лемерсье (источник - ru.wikipedia.org).



Илл. 9. Нижегородская область, г. Саров, благоустройство территории памятника природы «Заливной луг», создание объектов инженерной инфраструктуры - 2026 г.
Вид Саровского монастыря с птичьего полета. Конец XIX - начало XX вв. Бумага, цинкография (источник - ГОСКАТАЛОГ.РФ).



Илл. 10. Нижегородская область, г. Саров, благоустройство территории памятника природы «Заливной луг», создание объектов инженерной инфраструктуры - 2026 г.
Общий вид Саровской пустыни с севера. Не позднее 1903 г. Автор фото не указан (источник - ru.wikipedia.org).



1



2

Илл. 11. Нижегородская область, г. Саров, благоустройство территории памятника природы «Заливной луг», создание объектов инженерной инфраструктуры - 2026 г.

1 - Вид Саровской пустыни с северо-восточной стороны. 1903 г.

Автор фото не указан (источник - pastvu.com).

2 - Саров. Общий вид с реки Сатис. 1914 г. Открытка (источник - ГОСКАТАЛОГ.РФ).



Илл. 12. Нижегородская область, г. Саров, благоустройство территории памятника природы «Заливной луг», создание объектов инженерной инфраструктуры - 2026 г.

Вид на Соборную площадь и пойменный луг Саровского монастыря.

Вид с колокольни монастыря. Начало XX в. Автор фото не указан (источник - ГОСКАТАЛОГ.РФ).



1



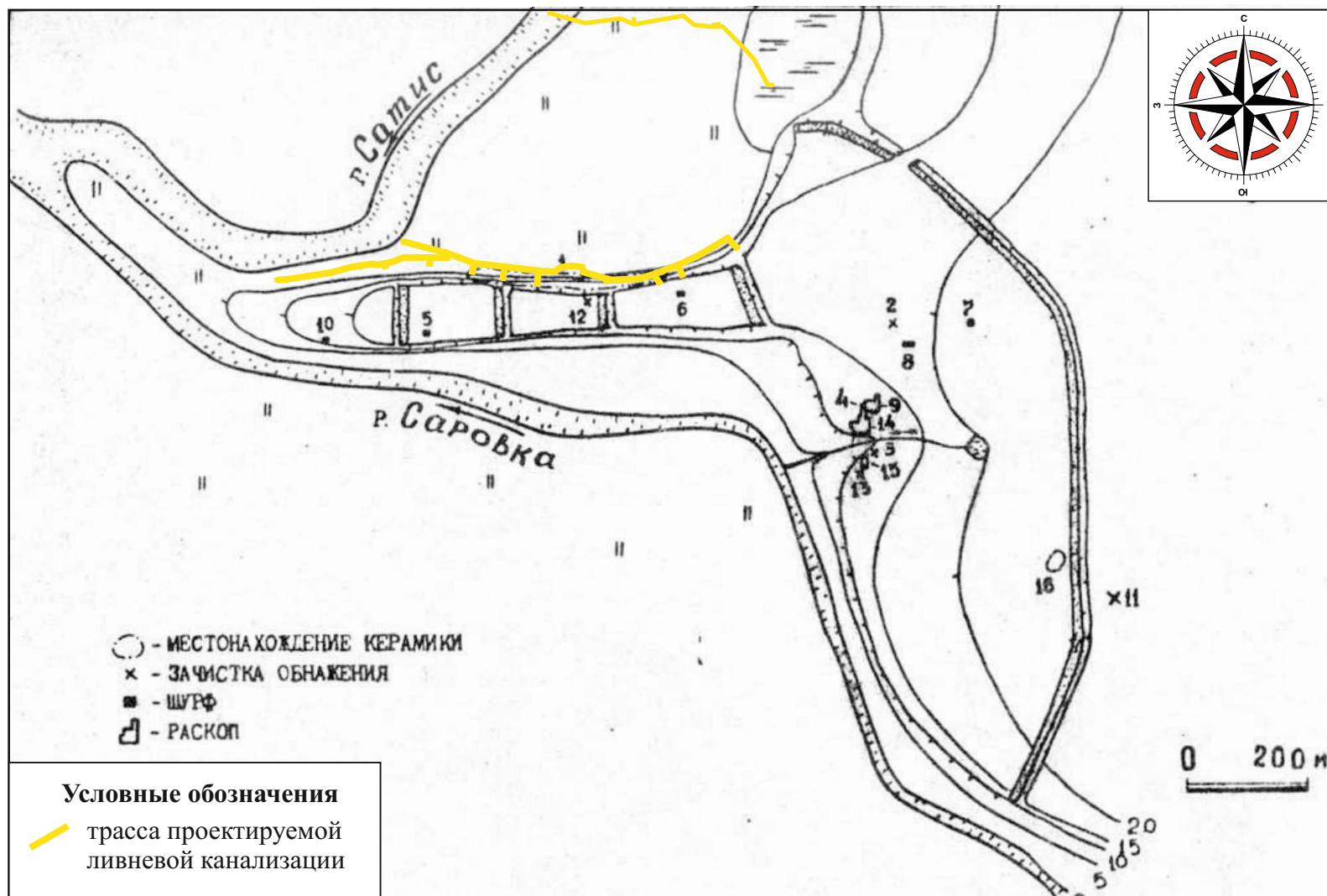
2

Илл. 13. Нижегородская область, г. Саров, благоустройство территории памятника природы «Заливной луг», создание объектов инженерной инфраструктуры - 2026 г.

1 - Общий вид на монастырский комплекс с северо-востока. Фото 1945 г.

Автор фото не указан (источник - duma-sarov.ru).

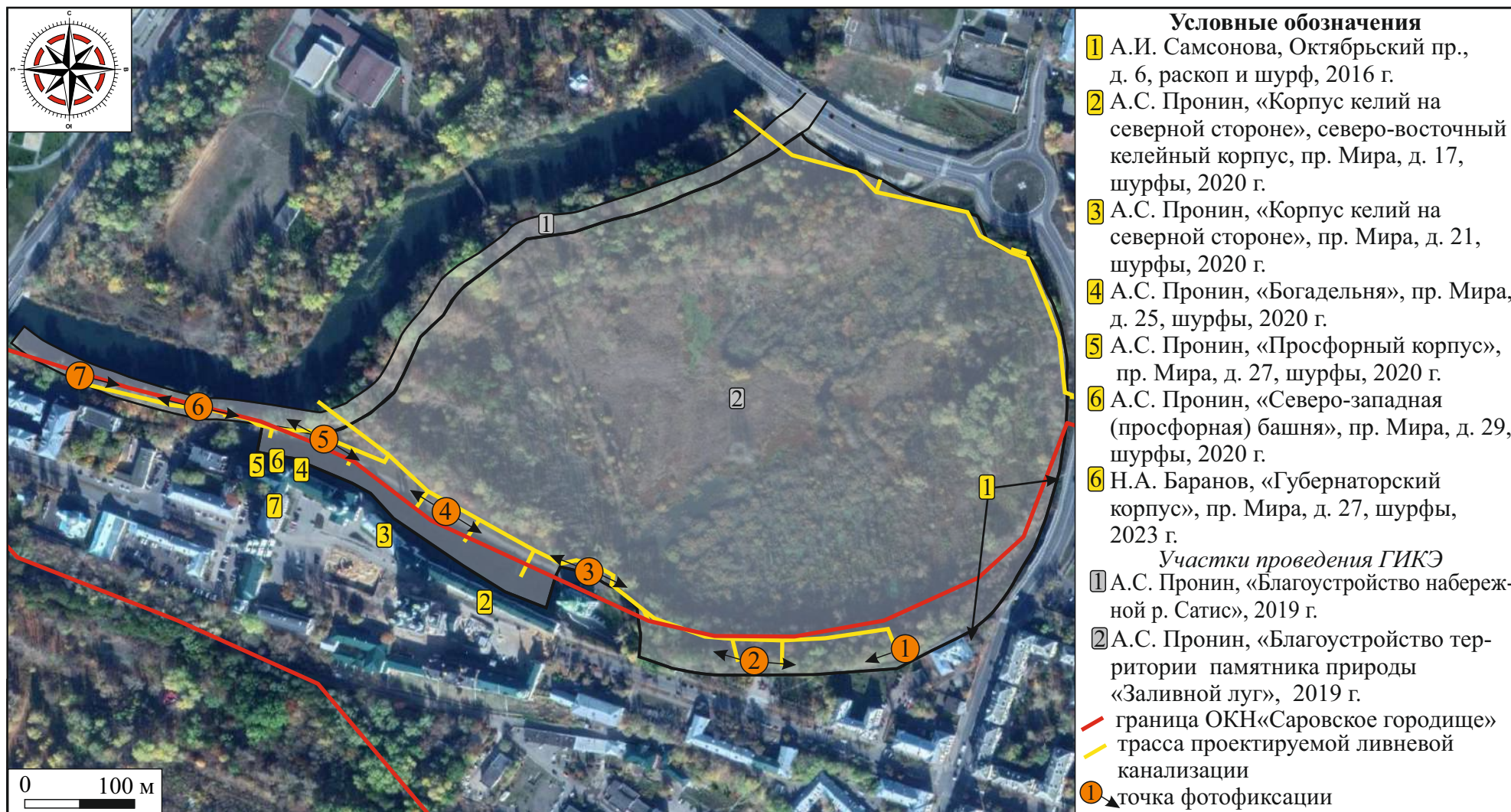
2 - Панорама бывшего Серафимо-Саровского монастыря и новых жилых районов Арзамас-16. 1990-е гг. Автор фото не указан (источник - ГОСКАТАЛОГ.РФ).



Илл. 14. Нижегородская область, г. Саров, благоустройство территории памятника природы «Заливной луг», создание объектов инженерной инфраструктуры - 2026 г. План Саровского городища (составлен Н.Н. Грибовым).



Илл. 15. Нижегородская область, г. Саров, благоустройство территории памятника природы «Заливной луг», создание объектов инженерной инфраструктуры - 2026 г. Топографический план объекта археологического наследия «Саровское городище», начало II тыс. н.э.



Илл. 16. Нижегородская область, г. Саров, благоустройство территории памятника природы «Заливной луг», создание объектов инженерной инфраструктуры - 2026 г.

Космоснимок г. Сарова (источник - esri, 2023 г.) с нанесением участка проектирования, границ ОКН «Саровское городище», ближайших археологических исследований и точек фотофиксации.



1



2

Илл. 17. Нижегородская область, г. Саров, благоустройство территории памятника природы «Заливной луг», создание объектов инженерной инфраструктуры - 2026 г.
Видовые фотографии участка проектирования.

- 1 - Вид на восточную часть участка. Точка фотофиксации 1. Фото с В.
- 2 - Вид на восточную часть участка. Точка фотофиксации 2. Фото с ЗСЗ.



1



2

Илл. 18. Нижегородская область, г. Саров, благоустройство территории памятника природы «Заливной луг», создание объектов инженерной инфраструктуры - 2026 г.
Видовые фотографии участка проектирования.

1 - Вид на восточную часть участка. Точка фотофиксации 2. Фото с ВЮВ.
2 - Вид на восточную часть участка. Точка фотофиксации 3. Фото с СЗ.



1



2

Илл. 19. Нижегородская область, г. Саров, благоустройство территории памятника природы «Заливной луг», создание объектов инженерной инфраструктуры - 2026 г. Видовые фотографии участка проектирования.

1 - Вид на центральную часть участка. Точка фотофиксации 3. Фото с ЮВ.
2 - Вид на центральную часть участка. Точка фотофиксации 4. Фото с СЗ.



1



2

Илл. 20. Нижегородская область, г. Саров, благоустройство территории памятника природы «Заливной луг», создание объектов инженерной инфраструктуры - 2026 г. Видовые фотографии участка проектирования.

- 1 - Вид на центральную часть участка. Точка фотофиксации 4. Фото с ЮВ.
2 - Вид на центральную часть участка. Точка фотофиксации 5. Фото с СЗ.



1



2

Илл. 21 Нижегородская область, г. Саров, благоустройство территории памятника природы «Заливной луг», создание объектов инженерной инфраструктуры - 2026 г. Видовые фотографии участка проектирования.

1 - Вид на центральную часть участка. Точка фотофиксации 5. Фото с ЮВ.

2 - Вид на западную часть участка. Точка фотофиксации 6. Фото с ЗСЗ.



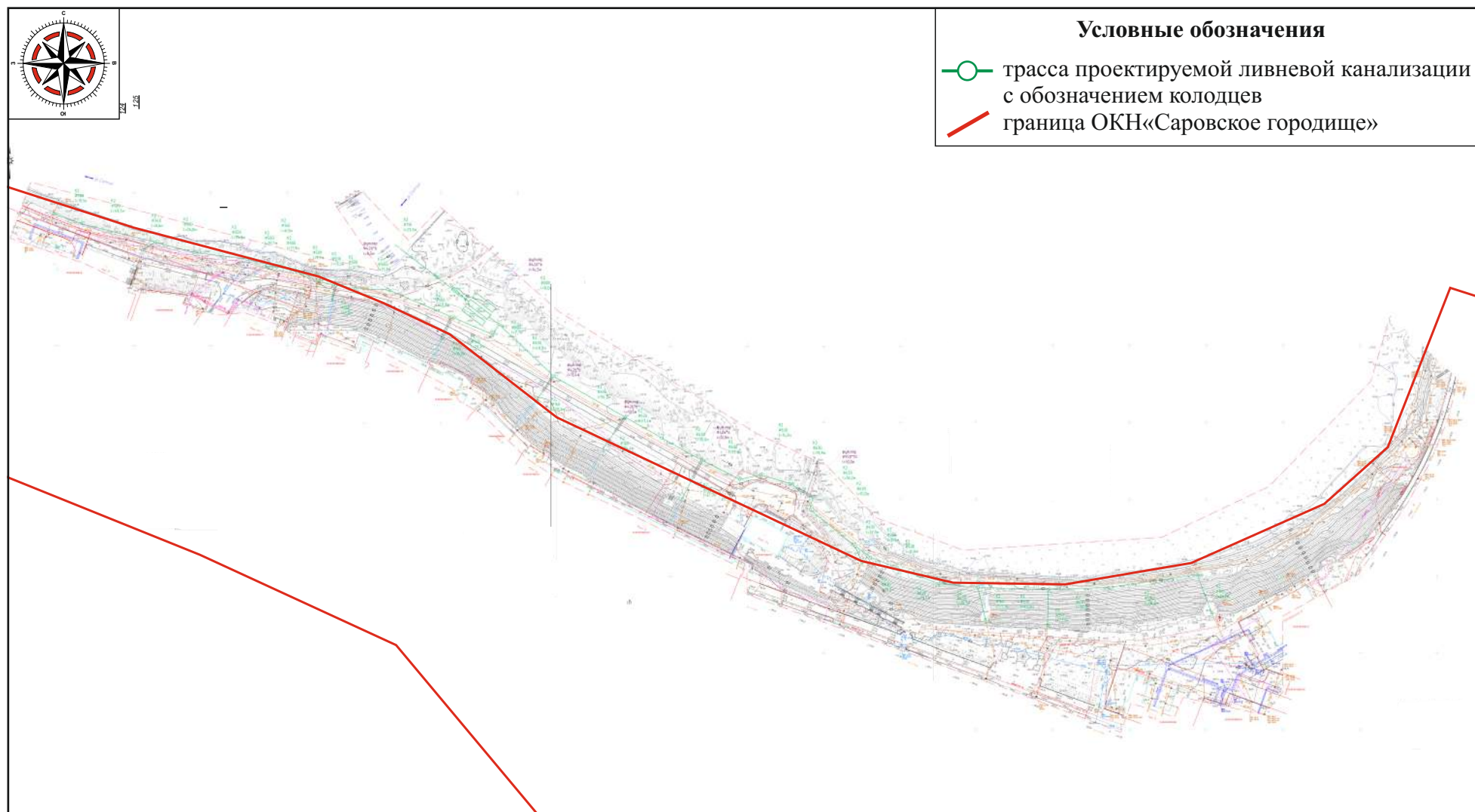
1



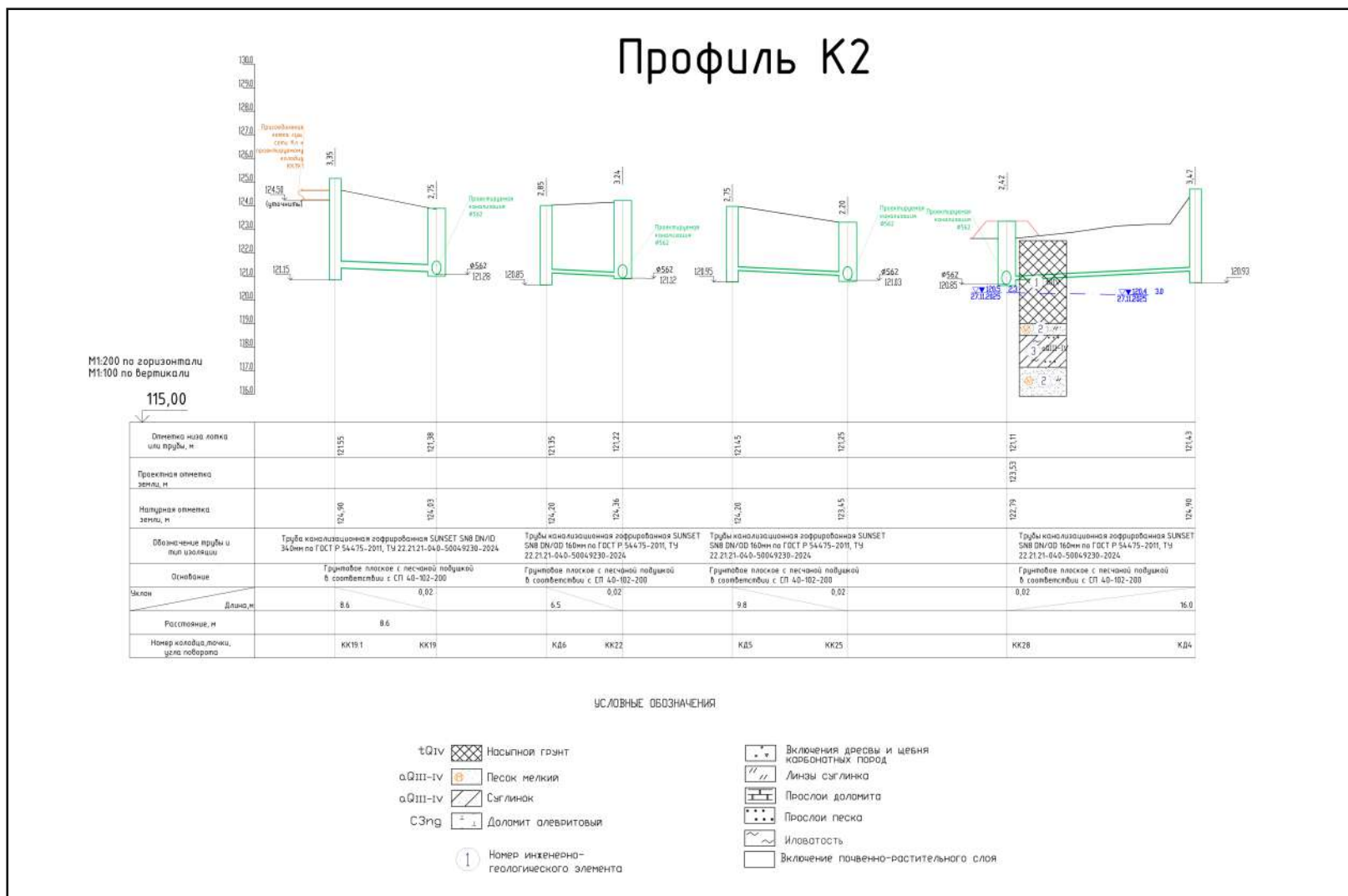
2

Илл. 22. Нижегородская область, г. Саров, благоустройство территории памятника природы «Заливной луг», создание объектов инженерной инфраструктуры - 2026 г. Видовые фотографии участка проектирования.

- 1 - Вид на западную часть участка. Точка фотофиксации 6. Фото с ВЮВ.
- 2 - Вид на западную часть участка. Точка фотофиксации 7. Фото с ЗСЗ.

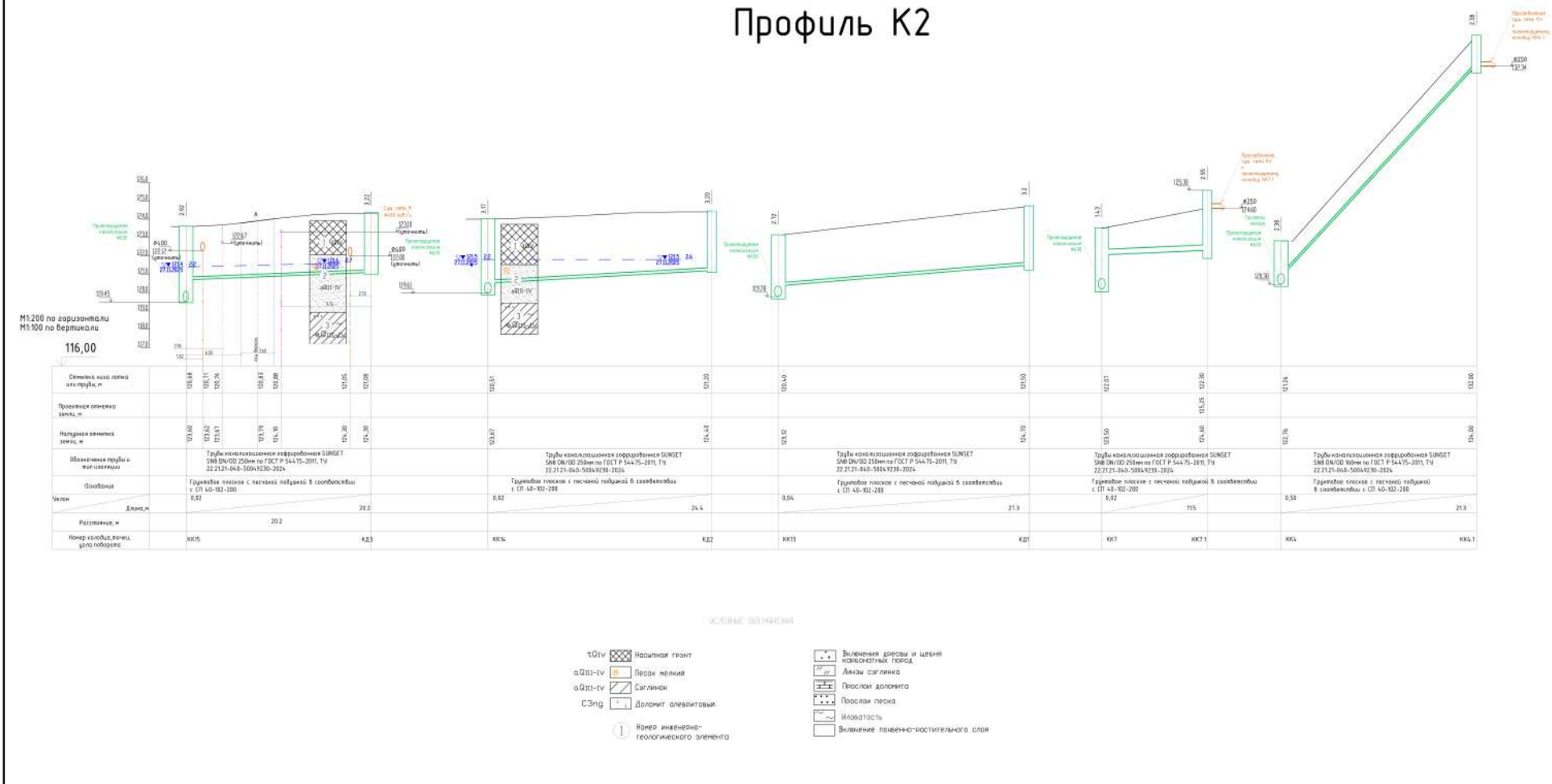


Илл. 23. Нижегородская область, г. Саров, благоустройство территории памятника природы «Заливной луг», создание объектов инженерной инфраструктуры - 2026 г.
План сети К2 (предоставлен заказчиком).с нанесением границ ОКН «Саровское городище».

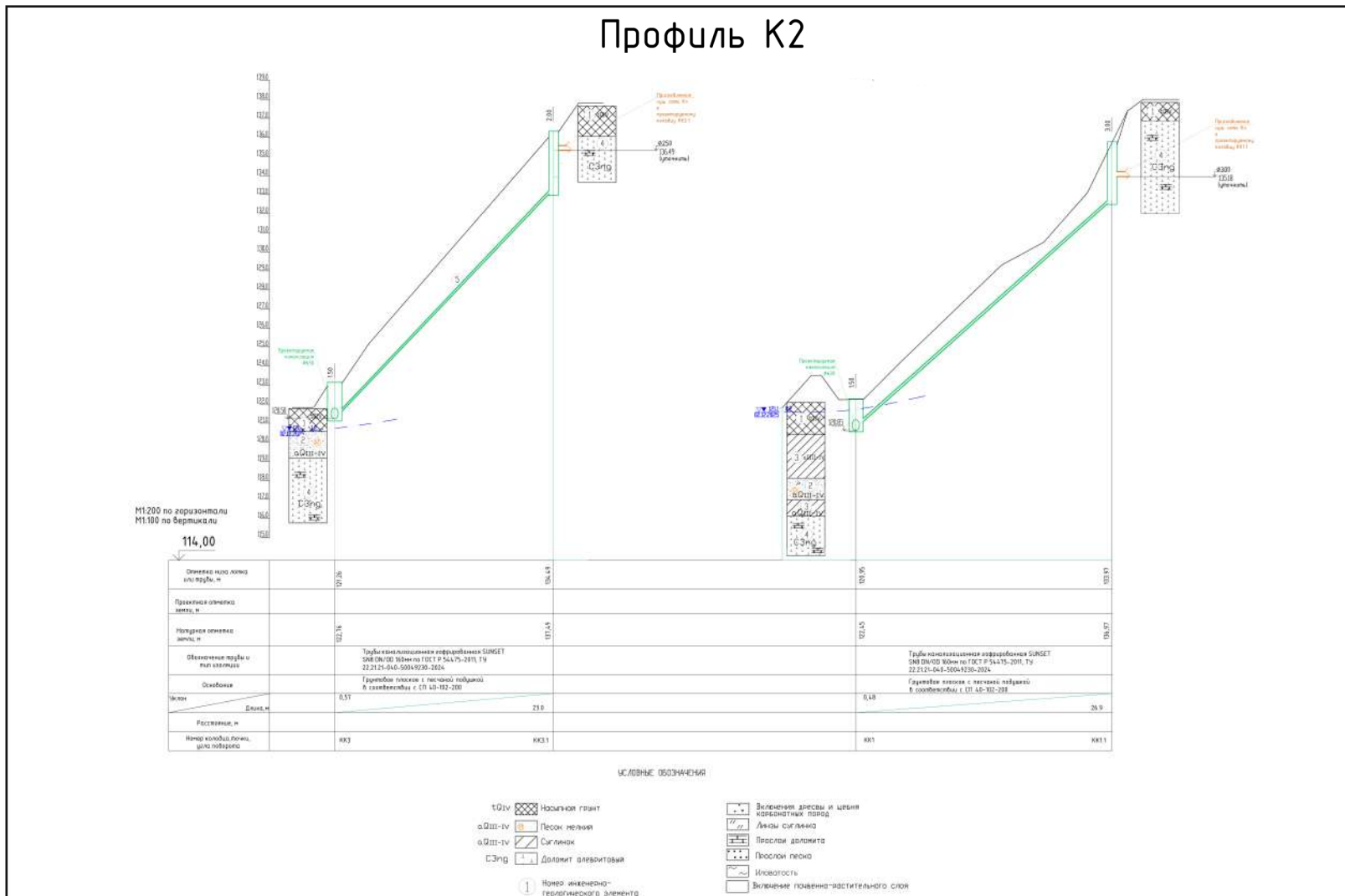


Илл. 26. Нижегородская область, г. Саров, благоустройство территории памятника природы «Заливной луг», создание объектов инженерной инфраструктуры - 2026 г.
Профиль сети К2, участки КК19.1-КК19, КД6-КК22, КД5-КК25, КД4-КК28 (предоставлен заказчиком).

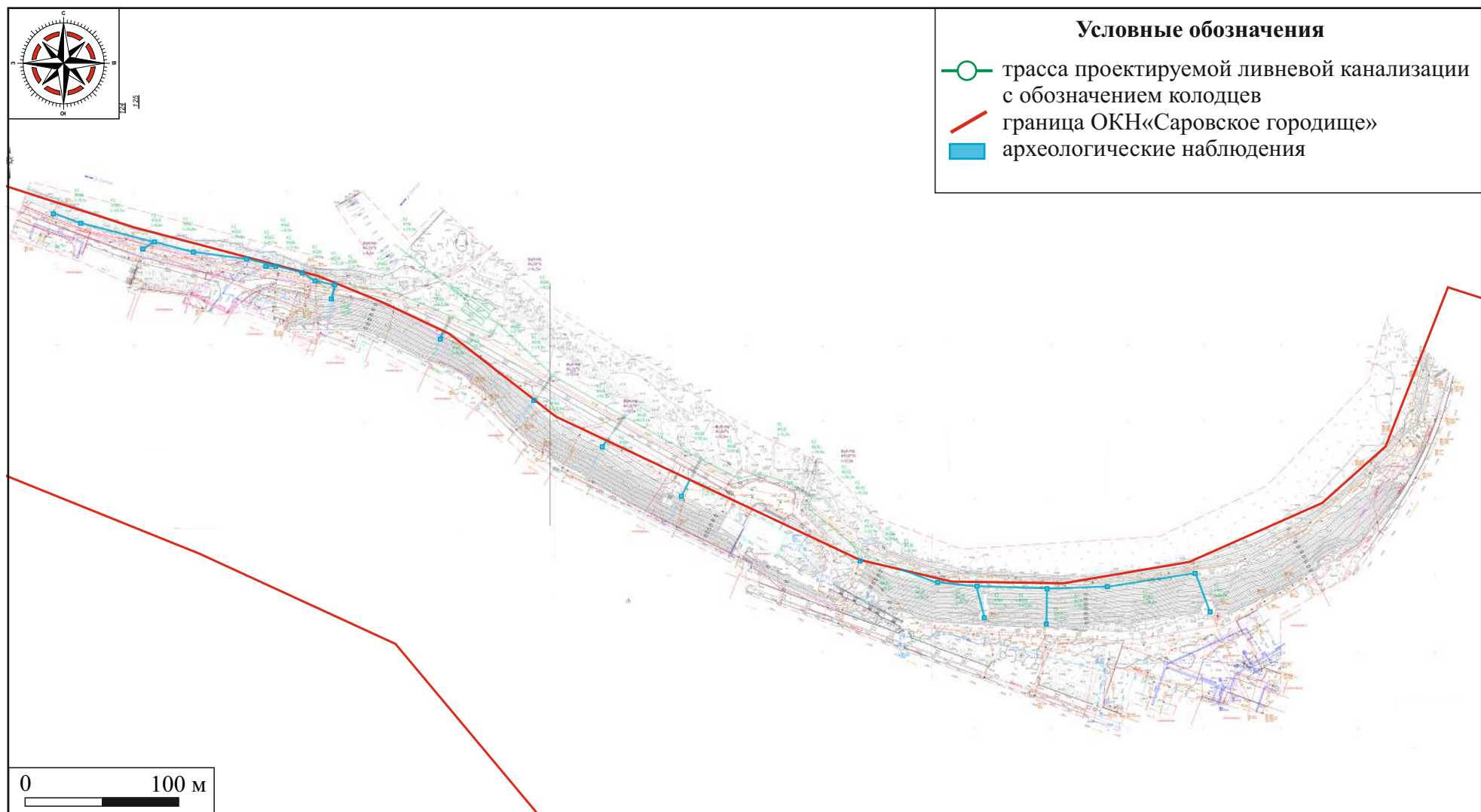
Профиль К2



Илл. 27. Нижегородская область, г. Саров, благоустройство территории памятника природы «Заливной луг», создание объектов инженерной инфраструктуры - 2026 г. Профиль сети К2, участки КД3-КК15; КД2-КК14, КД1-КК13; КК7.1-КК7; КК4.1-КК4 (предоставлен заказчиком).



Илл. 28. Нижегородская область, г. Саров, благоустройство территории памятника природы «Заливной луг», создание объектов инженерной инфраструктуры - 2026 г.
Профиль сети К2, участки КК3.1-КК3; КК1.1-КК1 (предоставлен заказчиком).



Илл. 29. Нижегородская область, г. Саров, благоустройство территории памятника природы «Заливной луг», создание объектов инженерной инфраструктуры - 2026 г.
Рекомендуемые археологические исследования.